

Merci de votre intérêt pour mon texte.

N'oubliez pas de faire le nécessaire pour les droits d'auteur auprès de la SACD (<http://www.sacd.fr>) si vous jouez ce texte dans le cadre de représentations publiques.

Selon la nature de votre spectacle, la SACD vous indiquera s'il y a un montant à payer ou pas.

Si le texte n'apparaît pas dans la liste de mes textes, c'est qu'il n'a pas encore été joué. Je ferai alors l'inscription au répertoire de la SACD et vous pourrez faire la demande quelques jours plus tard.

C'est grâce aux droits d'auteur que les auteurs vivent et peuvent vous proposer des textes pour votre plaisir et celui de votre public.

Quand vous créez un spectacle, même si les représentations sont gratuites, vous payez les décors, les costumes, les accessoires... il n'y pas de raison de ne pas payer le travail de l'auteur sans qui il n'y aurait pas de spectacle.

Tous mes vœux de succès pour votre projet.

A vendre, chien moche et con

Sketch

de Pascal MARTIN

Droits d'exploitation

Ce texte est déposé sur <http://www.copyrightdepot.com/> sous le numéro 00066000-1 et son certificat de dépôt peut être consulté à l'adresse suivante :

<https://copyrightdepot.com/showCopyright.php?lang=FR&id=6297>

Toute reproduction, diffusion ou utilisation doit faire l'objet de l'accord de l'auteur.

Toute exploitation doit être faite par l'intermédiaire de la SACD.

L'auteur peut être contacté à l'adresse suivante : pascal.m.martin@laposte.net

Les autres pièces de l'auteur sont présentées à cette adresse

<http://www.pascal-martin.net>

Pascal MARTIN est aussi auteur de romans policiers



Investigations de Sybille et Lucien, duo d'enquêteurs atypiques

La capitaine Sybille de Berneville, baronne de son état, descend d'une famille d'aristocrates désargentés, tandis que le lieutenant Lucien Togba est issu d'une famille centrafricaine immigrée dans les années 60. Tous deux retrouvent une voiture accidentée dont la conductrice n'est pas la propriétaire. Celle à qui appartient le véhicule a disparu, tout comme son associé dans un business d'accessoires et de produits pour couples. Alors que les parcours éloignés opposent les deux policiers, avec cette première enquête commune ils pourraient bien se découvrir des points communs et devenir, peut-être, un duo d'enquêteurs affûtés.

Disponible chez [Nombre 7 Editions](#)



En cette veille de fêtes de Noël, on tue « naturellement » beaucoup : dindes, sapins, canards, saumons, chapons...

Hélas, on retrouve aussi le corps de Marie Noël. Elle venait de tenir le rôle de la fille du Père Noël lors d'une soirée d'entreprise très arrosée. Et ça, c'est une mort de fin d'année moins traditionnelle que les autres.

La baronne et capitaine de police Sybille de Berneville et son adjoint Lucien Togba vont devoir enquêter.

Quant au gîte libertin du château de Berneville, il est toujours convoité par Gauthier de Berneville qui ne recule devant aucune bassesse pour se l'approprier. Mais la résistance s'organise avec une nouvelle venue qui pourrait bien prendre plus de place qu'on ne le pense.

L'esprit de Noël, cher à Lucien, et beaucoup moins à Sybille résistera-t-il à tout cela ?

Disponible sur [Nombre 7 Editions](#)

Pascal MARTIN est aussi le concepteur des animations **Mortelle Soirée** qui sont des enquêtes policières grandeur nature pour l'événementiel, connues aussi sous le nom de **Murder Party**.

Il s'agit de mettre en scène et de faire vivre une enquête policière fictive à des participants à l'événement qui enquêtent en équipe (environ 6 personnes par équipe).



Une scène de crime est reconstituée.

Des comédiens interprètent les personnages du commissaire, du témoin et des suspects.

Les enquêteurs interrogent les personnages, observent la scène de crime et analysent les indices de la police technique et scientifique.

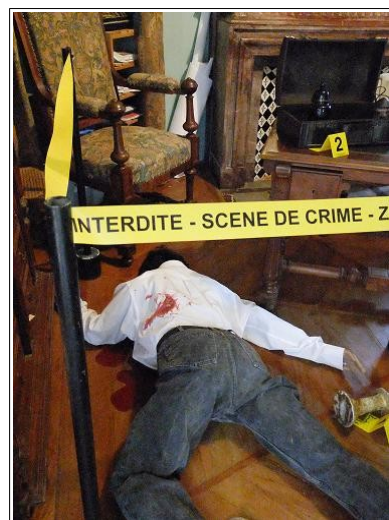
Pour des événements durant entre 1h00 et 3h00, pour 10 à 200 personnes. Les organisateurs peuvent choisir parmi une cinquantaine d'enquêtes à diverses époques et dans des contextes différents.

En fin d'enquête, chaque équipe doit remettre ses conclusions au commissaire :

- Qui est l'assassin ?
- Quel était son mobile ?
- Comment cela s'est-il passé exactement ?

Ces animations sont proposées partout en France depuis nos sites de Toulouse, Paris et Lyon.

Le commissaire est obligatoirement un comédien de notre équipe, mais le témoin et les suspects peuvent être interprétés par des participants.



Ces enquêtes grandeur nature sont l'occasion de partager un moment de détente et d'échanges dans la bonne humeur, entre amis, en famille, entre collègues.

Nous animons beaucoup de Mortelles Soirées les événements festifs d'entreprises et pour les séminaires de cohésion d'équipe.

Pour découvrir nos Mortelles Soirées à Toulouse, Paris ou Lyon, venez participer à un dîner-enquête ouvert au public :

<https://www.mortellesoiree.com/evenements/>

Durée approximative : 4 minutes

Personnages (indifféremment homme ou femme) :

- **Vendeur**
- **Acheteur**

Synopsis

Une personne qui vend son chien rencontre un acheteur potentiel. Le chien est un croisement improbable, qui le rend moche, agressif, incontrôlable et complètement con. En plus il a fait une fugue. Mais il y a un marché.

*Vendeur est sur scène. Il a un pied bandé, une béquille et un bras en écharpe.
Acheteur entre, une feuille à la main.*

Acheteur

Bonjour. C'est vous pour l'annonce du chien à vendre ?

Vendeur

Oui, c'est moi, bonjour.

Acheteur

Dites-moi, c'est quoi comme race ? C'était pas précisé sur l'annonce.

Vendeur

C'est un Levdogue des Carpates.

Acheteur

Un Levdogue des Carpates ? Je connais pas cette race. C'est nouveau ?

Vendeur

Voilà, c'est ça. C'est une innovation.... génétique.

Acheteur

Vous êtes éleveur ?

Vendeur

Non. Disons que c'est un peu le hasard. C'est pas une approche très scientifique.

Acheteur

Comment ça ?

Vendeur

Un Levdogue, c'est une croisement entre un lévrier et un bouledogue.

Acheteur

Ah oui ? Et ça donne quoi ça ?

Vendeur

Un Levdogue.

Acheteur

OK. Et la femelle du couple c'est laquelle ?

Vendeur

D'après vous ? Vous pensez vraiment qu'on bouledogue pourrait choper une levrette ?

Acheteur

Sur un malentendu peut-être ? Parce que moi, ça m'est arrivé des levrettes sur un malentendu...

Vendeur

Réfléchissez un peu. Vous voyez bien qu'il y a un problème de... taille

Acheteur

Comment ça un problème de taille ? La taille ça compte pour les chiens ?

Vendeur

Un problème de gabarit si vous préférez.

Acheteur

Un temps de réflexion

Mais oui ! Pauvre levrette. Si elle devrait porter un chiot à moitié bouledogue, ce serait dramatique. C'est même pas sûr que tout loge à l'intérieur.

Vendeur

Voilà, on va dire que c'est ça. Bon, sinon, il vous intéresse mon chien ou pas ?

Acheteur

Faut voir. Pour le nom, Levdogue, j'ai compris, mais pourquoi des Carpates ? Ils se sont reproduits dans les Carpates vos chiens ?

Vendeur

Non, ça c'est pour le côté un peu inquiétant et mystérieux.

Acheteur

C'est à dire ?

Vendeur

Je vais vous montrer des photos.

Le vendeur sort son téléphone et fait défiler les photos.

Acheteur

D'accord. Donc pour vous, inquiétant et mystérieux, c'est synonyme de monstrueux et effrayant.

Vendeur

Disons que je trouve que ça colle bien avec le côté Carapates.

Acheteur

Et sinon, il est où votre chien ?

Vendeur

C'est un peu le problème et c'est pour ça que je le vends pas cher. Il a fait une fugue.

Acheteur

C'était quand ?

Vendeur

Hier. J'ai passé la nuit à essayer de le rattraper.

Acheteur

Et vous n'avez pas réussi depuis tout ce temps ?

Vendeur

Si. (*Montrant ses blessures*) Mais ça ne s'est pas trop bien passé.

Acheteur

Il vous a agressé ? Votre propre chien ?

Vendeur

Oui, mais c'est pas complètement de sa faute.

Acheteur

Qu'est-ce ce vous voulez dire ? C'est quand même vous son maître non ?

Vendeur

Comme je vous l'expliquais, cet animal est à moitié lévrier et à moitié bouledogue.

Acheteur

Oui, j'ai compris. Et alors ?

Vendeur

Alors, il y a une moitié qui veut courir et une moitié qui ne peut pas. Au mieux l'autre moitié peut rouler. Du coup, il y a conflit intérieur. D'où l'agressivité.

Acheteur

Mais qu'est-ce qu'il se passe exactement ?

Vendeur

Je ne suis pas un spécialiste, mais je pense que ça doit être le même problème que pour les balles de jokari.

Acheteur

Allons bon ! Qu'est-ce que c'est que cette histoire encore ?

Vendeur

Vous imaginez bien dans quelle détresse doit être la balle de jokari...

Acheteur

Non, pas trop.

Vendeur

On la tape, elle part à toute vitesse et BIM, elle est stoppé net dans son élan par l'élastique. Ça doit être super frustrant non ? Et bien mon chien, c'est pareil.

Acheteur

Vous comparez votre chien à une balle de jokari ? Vous n'exagérez pas un peu ?

Vendeur

En tout cas, ils ont le même QI.

Acheteur

Et donc, vous le vendez, votre chien ?

Vendeur

Oui. Vous voyez bien que je ne suis plus en état de m'en occuper.

Acheteur

Et à part ça, il a quoi comme autres qualités votre chien ?

Vendeur

Vous voulez dire à part d'être agressif, incontrôlable, moche et complètement con ?

Acheteur

Oui.

Vendeur

Aucune.

Acheteur

Parfait, ça m'intéresse.

Vendeur

Ah bon ? Vous voulez en faire quoi ?

Fin de l'extrait

Pour obtenir la fin de la pièce, merci de bien vouloir envoyer un courriel à cette adresse : pascal.m.martin@laposte.net en précisant :

- **Le nom de la troupe**
- **Le nom du metteur en scène**
- **L'adresse de la troupe**
- **La date envisagée de représentation**
- **Le lieu envisagé de représentation**

Faute de fournir ces informations, la fin du texte ne sera pas communiquée.