

Merci de votre intérêt pour mon texte.

N'oubliez pas de faire le nécessaire pour les droits d'auteur auprès de la SACD (<http://www.sacd.fr>) si vous jouez ce texte dans le cadre de représentations publiques.

Selon la nature de votre spectacle, la SACD vous indiquera s'il y a un montant à payer ou pas.

Si le texte n'apparaît pas dans la liste de mes textes, c'est qu'il n'a pas encore été joué. Je ferai alors l'inscription au répertoire de la SACD et vous pourrez faire la demande quelques jours plus tard.

C'est grâce aux droits d'auteur que les auteurs vivent et peuvent vous proposer des textes pour votre plaisir et celui de votre public.

Quand vous créez un spectacle, même si les représentations sont gratuites, vous payez les décors, les costumes, les accessoires... il n'y pas de raison de ne pas payer le travail de l'auteur sans qu'il n'y aurait pas de spectacle.

**Tous mes vœux de succès pour votre projet.**

# Bureau de change

Sketch bancaire

de Pascal MARTIN

Ce texte fait partie du recueil de sketches **Virements et revirements** sur le thème de la banque.

Vous pouvez le découvrir en intégralité ici :  
<http://www.pascal-martin.net/DetailOuvrage.php?IdOuvrage=64>

ou ici

<https://www.leproscenium.com/Detail.php?IdPiece=15394>



## Exploitation

Ce texte est déposé sur <http://www.copyrightdepot.com/> sous le numéro 41166 et son certificat de dépôt peut être consulté à l'adresse suivante :  
<http://www.copyrightdepot.com/rep99/00041166.htm>

Toute reproduction, diffusion ou utilisation doit faire l'objet de l'accord de l'auteur.  
Toute exploitation doit être faite par l'intermédiaire de la SACD.  
L'auteur peut être contacté à l'adresse suivante : [pascal.m.martin@laposte.net](mailto:pascal.m.martin@laposte.net)

Les autres pièces de l'auteur sont présentées à cette adresse :

<http://www.pascal-martin.net>



## Investigations de Sybille et Lucien, duo d'enquêteurs atypiques

La capitaine Sybille de Berneville, baronne de son état, descend d'une famille d'aristocrates désargentés, tandis que le lieutenant Lucien Togba est issu d'une famille centrafricaine immigrée dans les années 60. Tous deux retrouvent une voiture accidentée dont la conductrice n'est pas la propriétaire. Celle à qui appartient le véhicule a disparu, tout comme son associé dans un business d'accessoires et de produits pour couples. Alors que les parcours éloignés opposent les deux policiers, avec cette première enquête commune ils pourraient bien se découvrir des points communs et devenir, peut-être, un duo d'enquêteurs affûtés.

Disponible chez [Nombre 7 Editions](#)



En cette veille de fêtes de Noël, on tue « naturellement » beaucoup : dindes, sapins, canards, saumons, chapons...

Hélas, on retrouve aussi le corps de Marie Noël. Elle venait de tenir le rôle de la fille du Père Noël lors d'une soirée d'entreprise très arrosée. Et ça, c'est une mort de fin d'année moins traditionnelle que les autres.

La baronne et capitaine de police Sybille de Berneville et son adjoint Lucien Togba vont devoir enquêter.

Quant au gîte libertin du château de Berneville, il est toujours convoité par Gauthier de Berneville qui ne recule devant aucune bassesse pour se l'approprier. Mais la résistance s'organise avec une nouvelle venue qui pourrait bien prendre plus de place qu'on ne le pense.

L'esprit de Noël, cher à Lucien, et beaucoup moins à Sybille résistera-t-il à tout cela ?

Disponible sur [Nombre 7 Editions](#)

Pascal MARTIN est aussi le concepteur des animations [Mortelle Soirée](#) qui sont des enquêtes policières grandeur nature pour l'événementiel, connues aussi sous le nom de **Murder Party**.

Il s'agit de mettre en scène et de faire vivre une enquête policière fictive à des participants à l'événement qui enquêtent en équipe (environ 6 personnes par équipe).



Une scène de crime est reconstituée.

Des comédiens interprètent les personnages du commissaire, du témoin et des suspects.

Les enquêteurs interrogent les personnages, observent la scène de crime et analysent les indices de la police technique et scientifique.

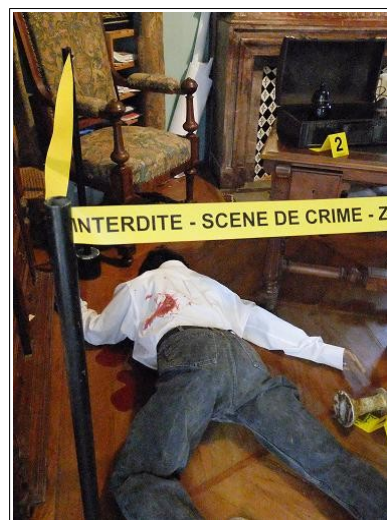
Pour des événements durant entre 1h00 et 3h00, pour 10 à 200 personnes. Les organisateurs peuvent choisir parmi une cinquantaine d'enquêtes à diverses époques et dans des contextes différents.

En fin d'enquête, chaque équipe doit remettre ses conclusions au commissaire :

- Qui est l'assassin ?
- Quel était son mobile ?
- Comment cela s'est-il passé exactement ?

Ces animations sont proposées partout en France depuis nos sites de Toulouse, Paris et Lyon.

Le commissaire est obligatoirement un comédien de notre équipe, mais le témoin et les suspects peuvent être interprétés par des participants.



Ces enquêtes grandeur nature sont l'occasion de partager un moment de détente et d'échanges dans la bonne humeur, entre amis, en famille, entre collègues.

Nous animons beaucoup de Mortelles Soirées les événements festifs d'entreprises et pour les séminaires de cohésion d'équipe.

Pour découvrir nos Mortelles Soirées à Toulouse, Paris ou Lyon, venez participer à un dîner-enquête ouvert au public :

<https://www.mortellesoiree.com/evenements/>

## Personnages

- Le guichetier ou la guichetière du bureau de change
- Le ou la touriste

## Synopsis

Un.e touriste en partance pour de lointains pays vient changer des Euros contre des devises de ces pays dont les noms sont assez insolites et prêtent à quiproquos.

**Décor** : Un guichet

*Situation récurrente avec un touriste voulant changer des Euros contre une devise étrangère avant de partir en voyage. Les noms des devises sont évidemment réels.*

**Le touriste** : Bonjour, vous avez des Gourdes ?

**Le guichetier du bureau de change** : C'est une banque ici, c'est pas le comité Miss France !

**Le touriste** : Je sais, je vais en Haïti, je voudrais changer des Euros contre des Gourdes.

**Le guichetier du bureau de change** : C'est ça, allez donc chez Décathlon au rayon camping.

-----

**Le touriste** : Bonjour, vous avez des Drams ?

**Le guichetier du bureau de change** : C'est une banque ici, c'est pas la Comédie Française !

**Le touriste** : Je sais, je vais en Arménie, je voudrais changer des Euros contre des Drams.

**Le guichetier du bureau de change** : C'est ça, voyez donc ça avec les intermittents du spectacle.

-----

**Le touriste** : Bonjour, vous avez des Colons ?

**Le guichetier du bureau de change** : Vous êtes dans une banque ici, pas chez un procologue !

**Le touriste** : Je sais, je vais au Costa Rica, je voudrais changer des Euros contre des Colons.

**Le guichetier du bureau de change** : C'est ça, et mon pied au cul, ça vous dirait ?

-----

**Le touriste** : Bonjour, vous avez des Sucres ?

**Le guichetier du bureau de change** : C'est une banque ici, pas une confiserie !

**Le touriste** : Je sais, je vais en Équateur, je voudrais changer des Euros contre des Sucres.

**Le guichetier du bureau de change** : C'est ça, arrêtez de me casser les bonbons !

-----

**Le touriste** : Bonjour, vous avez des Somoni ?

**Le guichetier du bureau de change** : Vous êtes dans une banque ici, pas une poisson-

nerie. J'ai pas de somoni, pas de crevetti, pas de truiti, pas de calamari et pas de sardini.

**Le touriste** : Je sais, je vais au Tadjikistan, je voudrais changer des Euros contre des Somoni.

**Le guichetier du bureau de change** : C'est ça et n'oubliez pas votre épousette !

-----

**Le touriste** : Bonjour, vous avez des Ngultrum.

**Le guichetier du bureau de change** : Évidemment que j'ai des Ngultrum.

**Fin de l'extrait**