

Merci de votre intérêt pour mon texte.

N'oubliez pas de faire le nécessaire pour les droits d'auteur auprès de la SACD (<http://www.sacd.fr>) si vous jouez ce texte dans le cadre de représentations publiques.

Selon la nature de votre spectacle, la SACD vous indiquera s'il y a un montant à payer ou pas.

Si le texte n'apparaît pas dans la liste de mes textes, c'est qu'il n'a pas encore été joué. Je ferai alors l'inscription au répertoire de la SACD et vous pourrez faire la demande quelques jours plus tard.

C'est grâce aux droits d'auteur que les auteurs vivent et peuvent vous proposer des textes pour votre plaisir et celui de votre public.

Quand vous créez un spectacle, même si les représentations sont gratuites, vous payez les décors, les costumes, les accessoires... il n'y pas de raison de ne pas payer le travail de l'auteur sans qui il n'y aurait pas de spectacle.

**Tous mes vœux de succès pour votre projet.**

# Cellule de soutien psychologique

Sketch

de Pascal Martin

## **Droits d'exploitation**

Ce texte est déposé à la SACD (Société des Auteurs et Compositeurs Dramatiques, 13 bis rue Ballu 75009 Paris France) sous le numéro d'enregistrement 147806.

Toute reproduction, diffusion ou utilisation doit faire l'objet de l'accord de l'auteur.

Toute exploitation doit être faite par l'intermédiaire de la SACD.

L'auteur peut être contacté à l'adresse suivante : [pascal.m.martin@laposte.net](mailto:pascal.m.martin@laposte.net)

Les autres pièces de l'auteur sont présentées à cette adresse

<http://www.pascal-martin.net>

## Pascal MARTIN est aussi auteur de romans policiers



### Investigations de Sybille et Lucien, duo d'enquêteurs atypiques

La capitaine Sybille de Berneville, baronne de son état, descend d'une famille d'aristocrates désargentés, tandis que le lieutenant Lucien Togba est issu d'une famille centrafricaine immigrée dans les années 60. Tous deux retrouvent une voiture accidentée dont la conductrice n'est pas la propriétaire. Celle à qui appartient le véhicule a disparu, tout comme son associé dans un business d'accessoires et de produits pour couples. Alors que les parcours éloignés opposent les deux policiers, avec cette première enquête commune ils pourraient bien se découvrir des points communs et devenir, peut-être, un duo d'enquêteurs affûtés.

Disponible chez [Nombre 7 Editions](#)



En cette veille de fêtes de Noël, on tue « naturellement » beaucoup : dindes, sapins, canards, saumons, chapons...

Hélas, on retrouve aussi le corps de Marie Noël. Elle venait de tenir le rôle de la fille du Père Noël lors d'une soirée d'entreprise très arrosée. Et ça, c'est une mort de fin d'année moins traditionnelle que les autres.

La baronne et capitaine de police Sybille de Berneville et son adjoint Lucien Togba vont devoir enquêter.

Quant au gîte libertin du château de Berneville, il est toujours convoité par Gauthier de Berneville qui ne recule devant aucune bassesse pour se l'approprier. Mais la résistance s'organise avec une nouvelle venue qui pourrait bien prendre plus de place qu'on ne le pense.

L'esprit de Noël, cher à Lucien, et beaucoup moins à Sybille résistera-t-il à tout cela ?

Disponible sur [Nombre 7 Editions](#)

Pascal MARTIN est aussi le concepteur des animations **Mortelle Soirée** qui sont des enquêtes policières grandeur nature pour l'événementiel, connues aussi sous le nom de **Murder Party**.

Il s'agit de mettre en scène et de faire vivre une enquête policière fictive à des participants à l'événement qui enquêtent en équipe (environ 6 personnes par équipe).



Une scène de crime est reconstituée.

Des comédiens interprètent les personnages du commissaire, du témoin et des suspects.

Les enquêteurs interrogent les personnages, observent la scène de crime et analysent les indices de la police technique et scientifique.

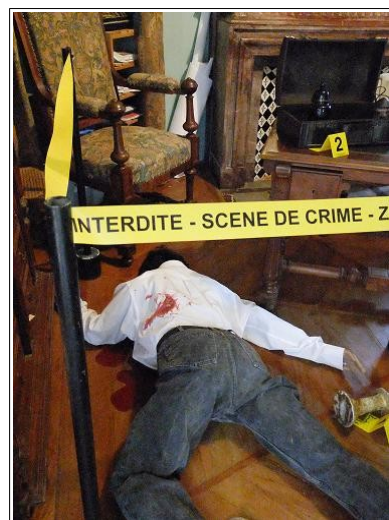
Pour des événements durant entre 1h00 et 3h00, pour 10 à 200 personnes. Les organisateurs peuvent choisir parmi une cinquantaine d'enquêtes à diverses époques et dans des contextes différents.

En fin d'enquête, chaque équipe doit remettre ses conclusions au commissaire :

- Qui est l'assassin ?
- Quel était son mobile ?
- Comment cela s'est-il passé exactement ?

Ces animations sont proposées partout en France depuis nos sites de Toulouse, Paris et Lyon.

Le commissaire est obligatoirement un comédien de notre équipe, mais le témoin et les suspects peuvent être interprétés par des participants.



Ces enquêtes grandeur nature sont l'occasion de partager un moment de détente et d'échanges dans la bonne humeur, entre amis, en famille, entre collègues.

Nous animons beaucoup de Mortelles Soirées les événements festifs d'entreprises et pour les séminaires de cohésion d'équipe.

Pour découvrir nos Mortelles Soirées à Toulouse, Paris ou Lyon, venez participer à un dîner-enquête ouvert au public :

<https://www.mortellesoiree.com/evenements/>

**Durée approximative** : 3 minutes

**Distribution** :

- La femme
- Le veuf

**Synopsis** :

Le soutien psychologique aux veufs serait-il le plus vieux métier du monde ?

Ce sketch fait partie du recueil [Joyeuses condoléances](#). 37 situations cocasses ou grinçantes autour des dernières volontés, des veillées funèbres et des obsèques.

*Un veuf et une femme portant un imper ou un manteau assez long. Sous son manteau elle porte une tenue très sexy de couleur vive, c'est une prostituée.*

*Le veuf se recueille sur une tombe. La femme vient se placer à côté de lui.*

**La femme** : Bonjour.

**Le veuf** : Bonjour.

**La femme** : C'est votre femme ?

**Le veuf** : Oui.

**La femme** : Une grande perte.

**Le veuf** : Oui. Vous la connaissiez ?

**La femme** : Non. Mais j'imagine. Vous semblez tellement triste.

**Le veuf** : Oui. Dix ans de vie commune.

**La femme** : Je comprends.

**Le veuf** : Et puis du jour au lendemain, fini.

**La femme** : Un accident ?

**Le veuf** : Tuée par un chauffard alors qu'elle faisait son jogging.

**La femme** : Comme quoi le sport, ce n'est pas bon pour la santé.

**Le veuf** : Et soudain un grand vide dans ma vie.

**La femme** : Et depuis vous êtes inconsolable ?

**Le veuf** : Oui.

**La femme** : C'était il y a longtemps ?

**Le veuf** : Ça fait un an jour pour jour.

**La femme** : Vous êtes seul depuis si longtemps ?

**Le veuf** : Oui. Je n'ai plus le goût des choses de l'amour. Trop de peine. Trop de souffrance. Trop de souvenirs.

**La femme** : Je comprends.

**Le veuf** : Et vous ? Vous avez aussi perdu quelqu'un ?

**La femme** : Non. Moi je fais partie de la cellule de soutien psychologique.

**Le veuf** : Ah ? C'est nouveau ça ?

**La femme** : Ça fait partie des services à la personne.

**Le veuf** : C'est bien.

**La femme** : Je pense que vous en auriez besoin.

**Le veuf** : Vous croyez ?

**La femme** : Après un an de solitude, je crois que oui. Il faut renouer avec les vivants... enfin les vivantes.

**Le veuf** : Vous exercez où ?

**La femme** : Ici. Il faut être au plus près des patients.

**Le veuf** : Ça consiste en quoi exactement ?

### **Fin de l'extrait**

**Pour obtenir la fin de la pièce, merci de bien vouloir envoyer un courriel à cette adresse : [pascal.m.martin@laposte.net](mailto:pascal.m.martin@laposte.net) en précisant :**

- **Le nom de la troupe**
- **Le nom du metteur en scène**
- **L'adresse de la troupe**
- **La date envisagée de représentation**
- **Le lieu envisagé de représentation**

**Faute de fournir ces informations, la fin du texte ne sera pas communiquée.**