

Merci de votre intérêt pour mon texte.

N'oubliez pas de faire le nécessaire pour les droits d'auteur auprès de la SACD (<http://www.sacd.fr>) si vous jouez ce texte dans le cadre de représentations publiques.

Selon la nature de votre spectacle, la SACD vous indiquera s'il y a un montant à payer ou pas.

Si le texte n'apparaît pas dans la liste de mes textes, c'est qu'il n'a pas encore été joué. Je ferai alors l'inscription au répertoire de la SACD et vous pourrez faire la demande quelques jours plus tard.

C'est grâce aux droits d'auteur que les auteurs vivent et peuvent vous proposer des textes pour votre plaisir et celui de votre public.

Quand vous créez un spectacle, même si les représentations sont gratuites, vous payez les décors, les costumes, les accessoires... il n'y a pas de raison de ne pas payer le travail de l'auteur sans quoi il n'y aurait pas de spectacle.

**Tous mes vœux de succès pour votre projet.**

# Cultures candestines

Sketch

**de Pascal MARTIN**

## Droits d'exploitation

Ce texte est déposé sur <http://www.copyrightdepot.com/> sous le numéro 41873 et son certificat de dépôt peut être consulté à l'adresse suivante :

<http://www.copyrightdepot.com/rep106/00041873.htm>

Toute reproduction, diffusion ou utilisation doit faire l'objet de l'accord de l'auteur.

Toute exploitation doit être faite par l'intermédiaire de la SACD.

L'auteur peut être contacté à l'adresse suivante : [pascal.m.martin@laposte.net](mailto:pascal.m.martin@laposte.net)

Les autres pièces de l'auteur sont présentées à cette adresse

<http://www.pascal-martin.net>

## Pascal MARTIN est aussi auteur de romans policiers



### Investigations de Sybille et Lucien, duo d'enquêteurs atypiques

La capitaine Sybille de Berneville, baronne de son état, descend d'une famille d'aristocrates désargentés, tandis que le lieutenant Lucien Togba est issu d'une famille centrafricaine immigrée dans les années 60. Tous deux retrouvent une voiture accidentée dont la conductrice n'est pas la propriétaire. Celle à qui appartient le véhicule a disparu, tout comme son associé dans un business d'accessoires et de produits pour couples. Alors que les parcours éloignés opposent les deux policiers, avec cette première enquête commune ils pourraient bien se découvrir des points communs et devenir, peut-être, un duo d'enquêteurs affûtés.

Disponible chez [Nombre 7 Editions](#)



En cette veille de fêtes de Noël, on tue « naturellement » beaucoup : dindes, sapins, canards, saumons, chapons...

Hélas, on retrouve aussi le corps de Marie Noël. Elle venait de tenir le rôle de la fille du Père Noël lors d'une soirée d'entreprise très arrosée. Et ça, c'est une mort de fin d'année moins traditionnelle que les autres.

La baronne et capitaine de police Sybille de Berneville et son adjoint Lucien Togba vont devoir enquêter.

Quant au gîte libertin du château de Berneville, il est toujours convoité par Gauthier de Berneville qui ne recule devant aucune bassesse pour se l'approprier. Mais la résistance s'organise avec une nouvelle venue qui pourrait bien prendre plus de place qu'on ne le pense.

L'esprit de Noël, cher à Lucien, et beaucoup moins à Sybille résistera-t-il à tout cela ?

Disponible sur [Nombre 7 Editions](#)

Pascal MARTIN est aussi le concepteur des animations **Mortelle Soirée** qui sont des enquêtes policières grandeur nature pour l'événementiel, connues aussi sous le nom de **Murder Party**.

Il s'agit de mettre en scène et de faire vivre une enquête policière fictive à des participants à l'événement qui enquêtent en équipe (environ 6 personnes par équipe).



Une scène de crime est reconstituée.

Des comédiens interprètent les personnages du commissaire, du témoin et des suspects.

Les enquêteurs interrogent les personnages, observent la scène de crime et analysent les indices de la police technique et scientifique.

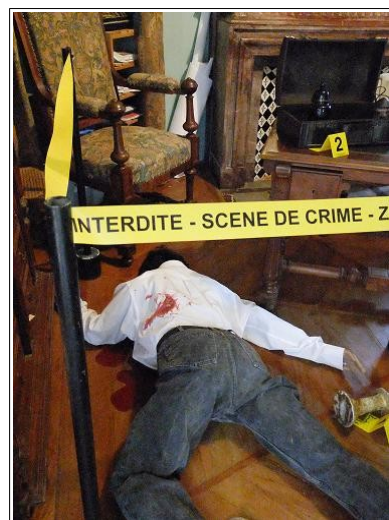
Pour des événements durant entre 1h00 et 3h00, pour 10 à 200 personnes. Les organisateurs peuvent choisir parmi une cinquantaine d'enquêtes à diverses époques et dans des contextes différents.

En fin d'enquête, chaque équipe doit remettre ses conclusions au commissaire :

- Qui est l'assassin ?
- Quel était son mobile ?
- Comment cela s'est-il passé exactement ?

Ces animations sont proposées partout en France depuis nos sites de Toulouse, Paris et Lyon.

Le commissaire est obligatoirement un comédien de notre équipe, mais le témoin et les suspects peuvent être interprétés par des participants.



Ces enquêtes grandeur nature sont l'occasion de partager un moment de détente et d'échanges dans la bonne humeur, entre amis, en famille, entre collègues.

Nous animons beaucoup de Mortelles Soirées les événements festifs d'entreprises et pour les séminaires de cohésion d'équipe.

Pour découvrir nos Mortelles Soirées à Toulouse, Paris ou Lyon, venez participer à un dîner-enquête ouvert au public :

<https://www.mortellesoiree.com/evenements/>

**Durée approximative** : 10 minutes

**Personnages** :

- **Paysan 1** : paysan subversif
- **Paysan 2** : paysan dans la ligne du parti
- **Le Verifikator** : représentant de l'ordre

**Synopsis**

Les personnages peuvent être joués indifféremment par des hommes ou des femmes.

**Décor**

Deux lopins de terre (ou des jardinières) contigus. Dans un lopin des choses rectilignes, grises et bien alignées sortent de terre. Dans l'autre, ce sont des choses biscornues, colorées et en désordre.

**Costumes**

Tenues de paysans pour les paysans et une sorte d'uniforme pour le Verifikator sous lequel il a une tenue de paysan.

*Paysan 1 et Paysan 2 arrivent chacun de deux directions opposées pour rejoindre leur lopin de terre respectif.*

**Paysan 2** : Salut, ça va ?

**Paysan 1** : Salut, ça va ?

*Ils sarclent leur plantations en s'ignorant.*

**Paysan 1** : Qu'est-ce que c'est qui pousse-là dans ton carré ?

**Paysan 2** : Qu'est ça peut te faire ?

**Paysan 1** : Moi, je dis ça, c'est histoire de causer.

**Paysan 2** : En tous cas, chez toi c'est pas bien vaillant. T'as la maladie non ?

**Paysan 1** : Ou alors, il y a des nuisibles qui en veulent à mes cultures. Le genre à me pourrir la parcelle avec des saletés pour me faire crever mes plantations.

**Paysan 2** : Pour ce que c'est intéressant ce qui pousse dans ton carré, ça serait pas une grosse perte.

**Paysan 1** : Et toi, tu crois que ça fait envie ce que tu cultives. C'est tout grisâtre et moche.

**Paysan 2** : C'est pas ce qu'en pense le Verifikator. J'ai eu les félicitations du Comité des Cultures Salutaires.

**Paysan 1** : T'es rien qu'un lèche-cul. Regarde-moi ce que tu fais pousser, ça me dégoûte. Des pensées uniques, des idées toutes-faites, des opinions générales, des avis autorisés, des consensus mous, des valeurs centristes. Je ne sais pas ce qui me retient de passer tout ça au désherbant. Pouah !

**Paysan 2** : Mais j'œuvre pour le bien commun moi ! Pour l'harmonie et la concorde. Je ne

suis pas un semeur de troubles comme toi. Regarde-moi cette espèce de jungle répugnante: des idées subversives, des pensées paradoxales, des digressions poétiques, des réflexions contradictoires, des points de vue décalés. Quelle horreur ! Il y a même des utopies !

**Paysan 1** : Moi ce que je cultive, ça apporte de la variété, de la réflexion et de la fantaisie. C'est pas comme tes cultures à toi. C'est tout étriqué et uniforme.

**Paysan 2** : En parlant d'uniforme, tu vas bien voir ce que dira le Vérifikator quand il fera son inspection. Ca m'étonnerait qu'il te félicite.

**Paysan 1** : Et pourquoi qu'il viendrait le Vérifikator ? Tu crois qu'il a que ça à faire ? Surveiller nos petites cultures personnelles.

**Paysan 2** : Le Vérifikator et le chef du Vérifikator et le chef du chef du Vérifikator, ils savent tous très bien que ce genre de culture que tu fais, c'est pas sain. Ca pourrait essémer.

**Paysan 1** : Et alors ?

**Paysan 2** : Alors, il faut éradiquer toute cette cochonnerie dès que ça commence à pousser pour pas que ça propage. Enfin, c'est ce que le Vérifikator dit.

**Paysan 1** : Tu ne serais pas un de ces sales mouchards qui irait cafter au Vérifikator sur mes cultures quand même ?

**Paysan 2** : J'ai pas dit ça.

**Paysan 1** : T'as pas dit ça, mais t'as pas dit le contraire non plus. Fais gaffe qu'on vienne pas me chercher des histoires avec mes cultures, parce que là, j'aurais un gros gros doute en ce qui te concerne.

**Paysan 2** : De toute façon, je ne suis pas le seul à le savoir que tu cultives des trucs pas clairs.

**Paysan 1** : Mouais. Je vais chercher un arrosoir pour arroser tout ça. T'avise pas de toucher à mes cultures.

*Paysan 1 sort.*

**Paysan 2** : Quelles saloperies ces trucs qu'il cultive. J'avais pas vu. Il y a même des sourires ironiques et des sarcasmes. Je peux pas laisser faire ça. C'est trop dangereux. Si ça venait à se ressemer tout seul dans ma parcelle, j'aurais l'air de quoi moi ?

*Paysan 2 prend une houe et commence à arracher les plantations de paysan 1 avec en train. A ce moment arrive le Vérifikator.*

**Vérifikator** : On dirait bien que mes informations étaient bonnes.

**Paysan 2** : Bonjour Vérifikator. Si je peux vous aider... Je vous avais jamais vu par ici. Vous êtes nouveau ?

**Vérifikator** : Il y a besoin de renforts ces temps-ci. On nous signale de plus en plus d'infractions aux cultures. Ça m'a tout l'air d'être vrai. Alors c'est toi qui as des cultures clandestines à ce que je vois.

**Paysan 2** : Non, pas du tout, Vérifikator .

**Vérifikator** : Et ça qu'est-ce que c'est ?

**Paysan 2** : C'est pas à moi Vérifikator.

**Vérifikator** : Tu m'as l'air pourtant de bien t'en occuper pour une parcelle qui n'est pas à toi.

**Paysan 2** : Mais Vérifikator, j'étais justement en train d'arracher cette saleté.

**Vérifikator** : Tu arrachais des plantes qui ne sont pas à toi ? C'est pas bien légal ça mon ami.

**Paysan 2** : Mais c'est de la vermine. Regardez vous-même Vérifikator : des utopies, des lendemains qui chantent, des paradoxes, des dissidences. On peut quand même pas laisser faire ça.

**Vérifikator** : Tu m'as l'air de drôlement bien t'y connaître en cultures interdites toi. Et tu me dis que tout ça n'est pas à toi. J'ai du mal à le croire.

**Paysan 2** : Mais enfin Vérifikator, c'est moi-même qui vous les ai signalées ces cultures clandestines. J'étais au Comité des Cultures Salutaires pas plus tard qu'hier pour une dénonciation anonyme.

**Vérifikator** : Ah c'est toi qui a dénoncé ton voisin ?

**Paysan 2** : Mais oui c'est moi. Mais lui dites pas que c'est moi qui vous l'ai dit. Il est capable de devenir violent.

**Vérifikator** : Je serai discret compte sur moi.

**Paysan 2** : Merci Vérifikator. Vous savez que vous pourrez toujours compter sur moi.

**Vérifikator** : Je sais, je sais. J'en suis ravi. Alors qu'est-ce que tu faisais ?

**Paysan 2** : J'arrachais, j'éradiquais, je pulvérisais, j'anéantissais.

**Vérifikator** : C'est bien de vouloir supprimer toute cette vermine. Mais es-tu certain que tu t'y prends bien ?

**Paysan 2** : Qu'est-ce que vous voulez dire Vérifikator ?

**Vérifikator** : Quand tu arraches tout comme ça avec ta houe, tu envoie des morceaux de plantes, des graines, des pollens, de feuilles, des racines un peu partout sans t'en rendre compte.

**Paysan 2** : Vous croyez Vérifikator ?

**Vérifikator** : Oui, regarde je vais te montrer.

*Vérifikator prend la houe et arrache avec entrain les plantations « réglementaires » du Paysan 2.*

**Paysan 2** : Mais, sauf votre respect Vérifikator, vous arrachez des bonnes cultures homologuées par le Comité des Cultures Salutaires.

**Vérifikator** : Je sais mon ami, je sais. Mais as-tu bien vu comment des tas de particules se sont envolées tout autour quand j'ai arraché ?

**Paysan 2** : Oui Vérifikator. C'était comme un feu d'artifice.

**Vérifikator** : C'est ce que je voulais démontrer. Il ne faut pas arracher les mauvaises cultures comme tu le fais. Sinon, elles risquent de se propager partout. Mais comme je t'ai fait la démonstration avec ces bonnes cultures, il n'y a pas de risque. Au contraire, si ces idées que nous approuvons se propagent un peu, ce n'est pas plus mal.

**Paysan 2** : Vous avez tellement raison Vérifikator. C'est beau quand vous expliquez. Mais



qu'est-ce qu'il faut faire alors ?

**Vérifikator** : Il faut les arracher délicatement et les détruire sur place pour être certain qu'il n'y ait pas de contamination. Je vais te montrer.

*Vérifikator arrache délicatement des plantations « réglementaires » du Paysan 2.*

**Paysan 2** : Mais sauf votre respect, Vérifikator, vous arracher encore de bonnes plantations, il n'y en a presque plus.

**Vérifikator** : C'est pour l'exemple. Si je fais ça avec ces cultures subversives et que je me trompe, ça risque de se propager. Il vaut mieux que je me refasse la main sur ces plantations qui ne présentent aucun risque. Tu ne crois pas ?

**Paysan 2** : Si, bien sûr, Vérifikator.

**Vérifikator** : Parfait. Tu as bien observé mon geste ? Alors à toi maintenant.

**Paysan 2** : Dans cette parcelle « réglementaire » aussi Vérifikator ?

**Vérifikator** : Oui, pour t'entraîner.

*Paysan 2 arrache les dernières plantations de sa parcelle.*

**Vérifikator** : C'est bien. Tu peux passer à l'autre. Un ou deux d'abord, pas plus, pour voir si tu y arrives. Attention délicatement.

*Paysan 2 arrache 2 plants de la parcelle clandestine.*

**Paysan 2** : Ça va comme ça Vérifikator ?

**Vérifikator** : Oui, c'est bien. Mais arrête-toi maintenant. Comment comptes-tu les détruire ces plants que tu as arrachés pour être sûr qu'ils ne repoussent pas ?

**Paysan 2** : Je vais les brûler Vérifikator.

**Vérifikator** : Non trop dangereux. Tu risques de mettre le feu à la forêt. Et en plus la fumée attirera les curieux. Il faut toujours éviter les curieux dans ces cas-là. Tu es d'accord avec moi ?

**Paysan 2** : Oui, bien sûr Vérifikator.

**Vérifikator** : Le meilleur moyen et de plus le seul autorisé par le Comité des Cultures Salutaires, c'est de les manger.

**Paysan 2** : De les manger Vérifikator ?

**Vérifikator** : Absolument. La digestion dans ton estomac détruira tout : graines, pollen, racines, feuilles. Tout. C'est le moyen le plus efficace. Tu es une machine à détruire les cultures clandestines. C'est pas beau ça ?

**Paysan 2** : Mais il n'y a pas d'effet secondaires Vérifikator ?

**Vérifikator** : Aucun, c'est prouvé scientifiquement.

**Paysan 2** : Oui mais imaginez que, je mange, je ne sais pas moi, par exemple une pensée progressiste. Est-ce que ça ne risque pas de changer mon comportement, et qu'ensuite j'aie envie d'en cultiver des pensées progressistes ? Ce serait embêtant non Vérifikator ?

**Vérifikator** : A petite dose, aucun risque je te dis. Les savants ont étudié la question. Tu me fais confiance non ?

**Paysan 2** : Évidemment Vérifikator.

**Vérifikator** : Bien alors vas-y, mange ces deux-là pour commencer.

*Paysan 2 mange les deux plants qu'il a arrachés.*

**Paysan 2** : Remarquez, c'est pas mauvais Vérifikator.

**Vérifikator** : Allez, arrache et mange encore 3 plants et rentre chez toi. Ça suffira pour aujourd'hui. Tu reviendras demain discrètement et tous les jours jusqu'à ce que la parcelle soit nettoyée.

### **Fin de l'extrait**

**Pour obtenir la fin de la pièce, merci de bien vouloir envoyer un courriel à cette adresse : [pascal.m.martin@laposte.net](mailto:pascal.m.martin@laposte.net) en précisant :**

- Le nom de la troupe
- Le nom du metteur en scène
- L'adresse de la troupe
- La date envisagée de représentation
- Le lieu envisagé de représentation

**Faute de fournir ces informations, la fin du texte ne sera pas communiquée.**