

Merci de votre intérêt pour mon texte.

N'oubliez pas de faire le nécessaire pour les droits d'auteur auprès de la SACD (<http://www.sacd.fr>) si vous jouez ce texte dans le cadre de représentations publiques.

Selon la nature de votre spectacle, la SACD vous indiquera s'il y a un montant à payer ou pas.

Si le texte n'apparaît pas dans la liste de mes textes, c'est qu'il n'a pas encore été joué. Je ferai alors l'inscription au répertoire de la SACD et vous pourrez faire la demande quelques jours plus tard.

C'est grâce aux droits d'auteur que les auteurs vivent et peuvent vous proposer des textes pour votre plaisir et celui de votre public.

Quand vous créez un spectacle, même si les représentations sont gratuites, vous payez les décors, les costumes, les accessoires... il n'y pas de raison de ne pas payer le travail de l'auteur sans qu'il n'y aurait pas de spectacle.

Tous mes vœux de succès pour votre projet.

Il est 5 heures, Paris s'éveille

Sketch

de Pascal MARTIN

Exploitation

Ce texte est déposé sur <http://www.copyrightdepot.com/> sous le numéro 00065383-1 et son certificat de dépôt peut être consulté à l'adresse suivante : <https://copyrightdepot.com/showCopyright.php?lang=FR&id=5632>

Toute reproduction, diffusion ou utilisation doit faire l'objet de l'accord de l'auteur.
Toute exploitation doit être faite par l'intermédiaire de la SACD.
L'auteur peut être contacté à l'adresse suivante : pascal.m.martin@laposte.net

Les autres pièces de l'auteur sont présentées à cette adresse

<http://www.pascal-martin.net>

Pascal MARTIN est aussi auteur de romans policiers



Investigations de Sybille et Lucien, duo d'enquêteurs atypiques

La capitaine Sybille de Berneville, baronne de son état, descend d'une famille d'aristocrates désargentés, tandis que le lieutenant Lucien Togba est issu d'une famille centrafricaine immigrée dans les années 60. Tous deux retrouvent une voiture accidentée dont la conductrice n'est pas la propriétaire. Celle à qui appartient le véhicule a disparu, tout comme son associé dans un business d'accessoires et de produits pour couples. Alors que les parcours éloignés opposent les deux policiers, avec cette première enquête commune ils pourraient bien se découvrir des points communs et devenir, peut-être, un duo d'enquêteurs affûtés.

Disponible chez [Nombre 7 Editions](#)



En cette veille de fêtes de Noël, on tue « naturellement » beaucoup : dindes, sapins, canards, saumons, chapons...

Hélas, on retrouve aussi le corps de Marie Noël. Elle venait de tenir le rôle de la fille du Père Noël lors d'une soirée d'entreprise très arrosée. Et ça, c'est une mort de fin d'année moins traditionnelle que les autres.

La baronne et capitaine de police Sybille de Berneville et son adjoint Lucien Togba vont devoir enquêter.

Quant au gîte libertin du château de Berneville, il est toujours convoité par Gauthier de Berneville qui ne recule devant aucune bassesse pour se l'approprier. Mais la résistance s'organise avec une nouvelle venue qui pourrait bien prendre plus de place qu'on ne le pense.

L'esprit de Noël, cher à Lucien, et beaucoup moins à Sybille résistera-t-il à tout cela ?

Disponible sur [Nombre 7 Editions](#)

Pascal MARTIN est aussi le concepteur des animations **Mortelle Soirée** qui sont des enquêtes policières grandeur nature pour l'événementiel, connues aussi sous le nom de **Murder Party**.

Il s'agit de mettre en scène et de faire vivre une enquête policière fictive à des participants à l'événement qui enquêtent en équipe (environ 6 personnes par équipe).



Une scène de crime est reconstituée.

Des comédiens interprètent les personnages du commissaire, du témoin et des suspects.

Les enquêteurs interrogent les personnages, observent la scène de crime et analysent les indices de la police technique et scientifique.

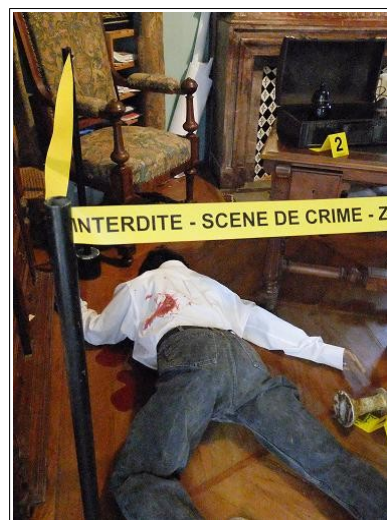
Pour des événements durant entre 1h00 et 3h00, pour 10 à 200 personnes. Les organisateurs peuvent choisir parmi une cinquantaine d'enquêtes à diverses époques et dans des contextes différents.

En fin d'enquête, chaque équipe doit remettre ses conclusions au commissaire :

- Qui est l'assassin ?
- Quel était son mobile ?
- Comment cela s'est-il passé exactement ?

Ces animations sont proposées partout en France depuis nos sites de Toulouse, Paris et Lyon.

Le commissaire est obligatoirement un comédien de notre équipe, mais le témoin et les suspects peuvent être interprétés par des participants.



Ces enquêtes grandeur nature sont l'occasion de partager un moment de détente et d'échanges dans la bonne humeur, entre amis, en famille, entre collègues.

Nous animons beaucoup de Mortelles Soirées les événements festifs d'entreprises et pour les séminaires de cohésion d'équipe.

Pour découvrir nos Mortelles Soirées à Toulouse, Paris ou Lyon, venez participer à un dîner-enquête ouvert au public :

<https://www.mortellesoiree.com/evenements/>

La Brigade des Bancs

5h00 – Il est 5 heures, Paris s'éveille

Personnages

- L'Agent de la Brigade des Bancs
- Dormeur 1
- Dormeur 2
- Dormeur 3

Tous les personnages sont indifféremment des hommes ou des femmes. Pour des raisons de simplification rédactionnelle, les personnages mixtes sont au masculin. Il conviendra de faire les adaptations nécessaires.

Synopsis

Trois personnes dorment sur le banc. L'Agent de la Brigade des Bancs tente de le réveiller en chanson, mais il sème la confusion dans leurs esprits endormis.

Remarque

Ce sketch fait partie du recueil [La brigade des bancs](#) qui regroupe 24 textes, un par heure de la journée se déroulant sur un banc dans un jardin public.

Trois personnes sont endormies sur le banc les unes contre les autres. L'Agent de la Brigade des Bancs entre avec un look Jacques Dutronc (blouson, Ray-ban, cigare).

L'Agent de la Brigade des Bancs

Chantant

Il est cinq heures
Paris s'éveille
Paris s'éveille

Il s'approche du banc et chante plus fort.

Il est cinq heures
Paris s'éveille
Paris s'éveille

Il s'approche encore du banc et chante encore plus fort.

Il est cinq heures
Paris s'éveille

Dormeur 1

Oh putain, ça va, on n'est pas à Paris, on est à XXX (*remplacez XXX par le nom de l'endroit où vous jouez. Si vous êtes à Paris, remplacez par le nom du quartier.*)

Dormeur 2

Mais ça va pas de crier comme ça ?

Dormeur 3

C'est quoi ce bordel ?

L'Agent de la Brigade des Bancs

Parlant

Il est cinq heures
Paris et XXX s'éveillent

Dormeur 2

C'est qui lui ?

Dormeur 1

Est-ce que je sais ?

Dormeur 2

C'est bien toi qui lui parlais.

Dormeur 1

Je lui parlais pas, je lui disais juste qu'on n'était pas à Paris, mais à XXX.

Dormeur 3

Tu crois vraiment que c'est utile de nous réveiller pour nous dire ça ?

Dormeur 2

Je vous le disais pas à vous.

Dormeur 3

Tu le disais à qui alors ?

Dormeur 1

Désignant l'Agent de la Brigade des Bancs

A lui.

Dormeur 2

C'est qui ?

Dormeur 1

Je sais pas.

Dormeur 2

Faut que tu arrêtes de parler à des gens que tu connais pas.

Dormeur 3

Surtout dans ton sommeil.

Dormeur 2

Surtout dans notre sommeil. Ça a tendance à nous réveiller.

Dormeur 3

Et pourquoi tu lui disais ça ?

Dormeur 1

Que je lui disais quoi ?

Dormeur 3

Qu'on n'était pas à Paris, mais à XXX.

Dormeur 1

A qui ?

Dormeur 3

Au gars que tu sais pas qui c'est.

Dormeur 1

Parce qu'il me disait qu'il était cinq heures et que Paris s'éveillait.

Dormeur 2

Et alors ?

Dormeur 1

Et alors quoi ?

Dormeur 2

Pourquoi tu lui as dit qu'on n'était pas à Paris, mais qu'on était à XXX ? Ça change quoi ?

Dormeur 1

Je comprends pas la question.

Dormeur 3

Le mec, il te dit qu'il est cinq heures et que Paris s'éveille. Bon, voilà. C'est une information. Il a envie de la partager avec toi. Toi, tu lui dis qu'on n'est pas à Paris, mais à XXX. Je vois pas l'intérêt.

Dormeur 2

C'est vrai, parce qu'on soit à XXX ou ailleurs, il est quand même cinq heures et Paris s'éveille.

Dormeur 3

Et c'est pas une raison pour nous réveiller, nous.

Dormeur 1

Oui, mais c'est lui, qui nous a réveillé pour nous dire qu'il était cinq heures et que Paris s'éveillait. Alors qu'on ne lui avait rien demandé.

Dormeur 2

Pour être précis, c'est toi qui t'es réveillé et après tu nous as réveillé en hurlant qu'on n'était pas à Paris, mais à XXX.

Dormeur 3

Je vois pas pourquoi tu nous as réveillés pour nous dire ça, vu qu'on le sait parfaitement qu'on n'est pas à Paris, mais à XXX.

Dormeur 1

C'est pas à vous que je disais, mais à lui.

Dormeur 2

Alors quand tu discutes horaires et géographie avec tes potes, parle mois fort s'il te plaît.

Fin de l'extrait

Pour obtenir la fin de la pièce, merci de bien vouloir envoyer un courriel à cette adresse : pascal.m.martin@laposte.net en précisant :

- **Le nom de la troupe**
- **Le nom du metteur en scène**
- **L'adresse de la troupe**
- **La date envisagée de représentation**
- **Le lieu envisagé de représentation**

Faute de fournir ces informations, la fin du texte ne sera pas communiquée.