

Merci de votre intérêt pour mon texte.

N'oubliez pas de faire le nécessaire pour les droits d'auteur auprès de la SACD (<http://www.sacd.fr>) si vous jouez ce texte dans le cadre de représentations publiques.

Selon la nature de votre spectacle, la SACD vous indiquera s'il y a un montant à payer ou pas.

Si le texte n'apparaît pas dans la liste de mes textes, c'est qu'il n'a pas encore été joué. Je ferai alors l'inscription au répertoire de la SACD et vous pourrez faire la demande quelques jours plus tard.

C'est grâce aux droits d'auteur que les auteurs vivent et peuvent vous proposer des textes pour votre plaisir et celui de votre public.

Quand vous créez un spectacle, même si les représentations sont gratuites, vous payez les décors, les costumes, les accessoires... il n'y a pas de raison de ne pas payer le travail de l'auteur sans quoi il n'y aurait pas de spectacle.

**Tous mes vœux de succès pour votre projet.**

# **Le Festival International du Banc**

**Sketch**

**de Pascal MARTIN**

## Exploitation

Ce texte est déposé sur <http://www.copyrightdepot.com/> sous le numéro 00065383-1 et son certificat de dépôt peut être consulté à l'adresse suivante :

<https://copyrightdepot.com/showCopyright.php?lang=FR&id=5632>

Toute reproduction, diffusion ou utilisation doit faire l'objet de l'accord de l'auteur.

Toute exploitation doit être faite par l'intermédiaire de la SACD.

L'auteur peut être contacté à l'adresse suivante : [pascal.m.martin@laposte.net](mailto:pascal.m.martin@laposte.net)

Les autres pièces de l'auteur sont présentées à cette adresse

<http://www.pascal-martin.net>

## Pascal MARTIN est aussi auteur de romans policiers



### Investigations de Sybille et Lucien, duo d'enquêteurs atypiques

La capitaine Sybille de Berneville, baronne de son état, descend d'une famille d'aristocrates désargentés, tandis que le lieutenant Lucien Togba est issu d'une famille centrafricaine immigrée dans les années 60. Tous deux retrouvent une voiture accidentée dont la conductrice n'est pas la propriétaire. Celle à qui appartient le véhicule a disparu, tout comme son associé dans un business d'accessoires et de produits pour couples. Alors que les parcours éloignés opposent les deux policiers, avec cette première enquête commune ils pourraient bien se découvrir des points communs et devenir, peut-être, un duo d'enquêteurs affûtés.

Disponible chez [Nombre 7 Editions](#)



En cette veille de fêtes de Noël, on tue « naturellement » beaucoup : dindes, sapins, canards, saumons, chapons...

Hélas, on retrouve aussi le corps de Marie Noël. Elle venait de tenir le rôle de la fille du Père Noël lors d'une soirée d'entreprise très arrosée. Et ça, c'est une mort de fin d'année moins traditionnelle que les autres.

La baronne et capitaine de police Sybille de Berneville et son adjoint Lucien Togba vont devoir enquêter.

Quant au gîte libertin du château de Berneville, il est toujours convoité par Gauthier de Berneville qui ne recule devant aucune bassesse pour se l'approprier. Mais la résistance s'organise avec une nouvelle venue qui pourrait bien prendre plus de place qu'on ne le pense.

L'esprit de Noël, cher à Lucien, et beaucoup moins à Sybille résistera-t-il à tout cela ?

Disponible sur [Nombre 7 Editions](#)

Pascal MARTIN est aussi le concepteur des animations **Mortelle Soirée** qui sont des enquêtes policières grandeur nature pour l'événementiel, connues aussi sous le nom de **Murder Party**.

Il s'agit de mettre en scène et de faire vivre une enquête policière fictive à des participants à l'événement qui enquêtent en équipe (environ 6 personnes par équipe).



Une scène de crime est reconstituée.

Des comédiens interprètent les personnages du commissaire, du témoin et des suspects.

Les enquêteurs interrogent les personnages, observent la scène de crime et analysent les indices de la police technique et scientifique.

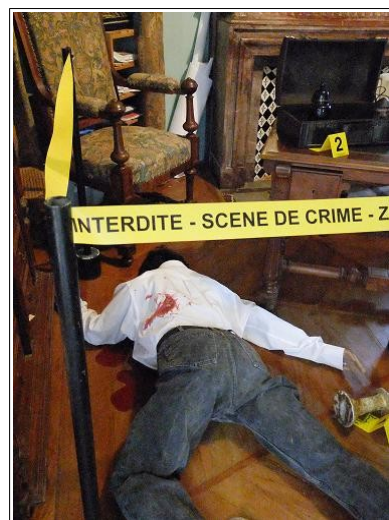
Pour des événements durant entre 1h00 et 3h00, pour 10 à 200 personnes. Les organisateurs peuvent choisir parmi une cinquantaine d'enquêtes à diverses époques et dans des contextes différents.

En fin d'enquête, chaque équipe doit remettre ses conclusions au commissaire :

- Qui est l'assassin ?
- Quel était son mobile ?
- Comment cela s'est-il passé exactement ?

Ces animations sont proposées partout en France depuis nos sites de Toulouse, Paris et Lyon.

Le commissaire est obligatoirement un comédien de notre équipe, mais le témoin et les suspects peuvent être interprétés par des participants.



Ces enquêtes grandeur nature sont l'occasion de partager un moment de détente et d'échanges dans la bonne humeur, entre amis, en famille, entre collègues.

Nous animons beaucoup de Mortelles Soirées les événements festifs d'entreprises et pour les séminaires de cohésion d'équipe.

Pour découvrir nos Mortelles Soirées à Toulouse, Paris ou Lyon, venez participer à un dîner-enquête ouvert au public :

<https://www.mortellesoiree.com/evenements/>

# La Brigade des Bancs

## 12h00 – Le Festival International du Banc

### Personnages

- L'Agent de la Brigade des Bancs
- Le membre de la municipalité
- Le porteur d'enveloppe

### Synopsis

L'Agent de la Brigade des Bancs surprend un membre de la municipalité qui reçoit une enveloppe de billets. Il menace de révéler cette corruption si la commune n'organise pas le festival international du banc dont il serait le responsable.

### Remarque

Ce sketch fait partie du recueil [La brigade des bancs](#) qui regroupe 24 textes, un par heure de la journée se déroulant sur un banc dans un jardin public.

*Le porteur d'enveloppe approche de la poubelle en jetant des regards autour de lui. Il tient à la main un sac de fast food. Il sort une enveloppe qu'il met dans le sac de fast food et le jette dans la poubelle. On peut imaginer, pour grossir le trait, qu'il mette le sac de fast food dans un autre sac et encore dans un autre...*

*Le porteur d'enveloppe sort.*

*L'Agent de la Brigade des Bancs approche de la poubelle, regarde le contenu puis s'éloigne.*

*Le membre de la municipalité entre et approche de la poubelle en jetant des regards autour de lui. Il fouille dans la poubelle pour prendre le sac jeté par le porteur d'enveloppe.*

*On peut imaginer, pour forcer le trait, qu'à chaque fois qu'il approche de la poubelle, un personnage approche aussi et jette quelque chose dans la poubelle, l'obligeant à attendre une prochaine opportunité.*

*Quand il a récupéré le sac, le membre de la municipalité s'assoit sur le banc et sort du sac l'enveloppe. L'Agent de la Brigade des Bancs approche, le membre de la municipalité cache précipitamment l'enveloppe dans sa poche. Il lui reste donc uniquement le sac de fast food à la main. L'Agent de la Brigade des Bancs s'assoit sur le banc. Un temps.*

### L'Agent de la Brigade des Bancs

Les temps sont pas faciles.

### Le membre de la municipalité

Pardon ?

### L'Agent de la Brigade des Bancs

Je dis que la vie est dure. Voir des gens se nourrir dans les poubelles, c'est dur.

### Le membre de la municipalité

Ah mais oui, mais non...

**L'Agent de la Brigade des Bacs**

Vous avez votre dignité. Excusez-moi. Je ne voulais pas vous mettre dans l'embarras.

**Le membre de la municipalité**

Pas du tout...

**L'Agent de la Brigade des Bacs**

C'est important, le regard des autres. Je comprends.

**Le membre de la municipalité**

C'est pas ce que vous...

**L'Agent de la Brigade des Bacs**

Allez-y, je vous en prie, manger, 20h00, c'est l'heure du dîner. Les Français sont devant le journal télévisé. Et vous vous faites les poubelles pour trouver un peu de nourriture. Quelle époque !

**Le membre de la municipalité**

Non, non...

**L'Agent de la Brigade des Bacs**

Si, si, vous allez manger le contenu de ce sac.

**Le membre de la municipalité**

Je vous assure...

**L'Agent de la Brigade des Bacs**

Mangez je vous dis. Ou alors, je pourrais finir par croire, que vous avez ramassé ce sac pour une autre raison que pour vous nourrir.

**Le membre de la municipalité**

Mais...

**L'Agent de la Brigade des Bacs**

Mangez, ça va refroidir.

*Le membre de la municipalité mange un peu du reste de hamburger et de frites.  
Il s'arrête et reballe.*

Vous n'allez pas laisser ça. Je suis très sensible à lutte contre le gaspillage alimentaire. Imaginez tous ces gens, même ici en France, qui ce soir pour le dîner ne vont pas manger à leur faim.

*Le membre de la municipalité mange le reste de hamburger et de frites.*

Alors ? Vous ne vous sentez pas mieux après avoir évité ce gâchis ?

**Le membre de la municipalité**

Pour l'instant ça...

**L'Agent de la Brigade des Bacs**

Remarquez, vu l'épaisseur de l'enveloppe que vous avez récupérée, vous allez pouvoir vous en offrir des gueuletons...

**Le membre de la municipalité**

Je ne vois pas...

**L'Agent de la Brigade des Bacs**



Vous fatiguez pas. Ça fait un quelques mois que j'ai repéré votre petit manège. J'étais planqué un peu plus loin. J'ai tout vu.

**Le membre de la municipalité**

Faut pas...

**L'Agent de la Brigade des Bancs**

Je reçois le bulletin municipal chez moi. Je vous ai reconnu, même avec votre déguisement de SDF. Vous faites partie de la municipalité.

**Le membre de la municipalité**

Certes, toutefois...

**L'Agent de la Brigade des Bancs**

Toutes les semaines, le même jour, à la même heure, une personne jette dans cette poubelle un sac contenant une enveloppe et quelques minutes après, vous passez le récupérer.

**Le membre de la municipalité**

Vous faites fausse...

**L'Agent de la Brigade des Bancs**

Me prenez pas pour une quiche. Vous empochez un bakchich et puis c'est tout.

**Le membre de la municipalité**

Il ne faut pas...

**L'Agent de la Brigade des Bancs**

Attention, je juge pas. Chacun a ses raisons.

**Le membre de la municipalité**

Il faut que je vous...

**L'Agent de la Brigade des Bancs**

Moi, je juge pas, OK, mais imaginez ce que pourraient penser des vrais juges...

**Le membre de la municipalité**

Attendez...

**L'Agent de la Brigade des Bancs**

Évidemment, pour qu'ils en pensent quelque chose, il faudrait qu'ils soient au courant. Et ils pourraient très bien rester dans l'ignorance. C'est une hypothèse.

**Pour obtenir la fin de la pièce, merci de bien vouloir envoyer un courriel à cette adresse : [pascal.m.martin@laposte.net](mailto:pascal.m.martin@laposte.net) en précisant :**

- **Le nom de la troupe**
- **Le nom du metteur en scène**
- **L'adresse de la troupe**
- **La date envisagée de représentation**
- **Le lieu envisagé de représentation**

**Faute de fournir ces informations, la fin du texte ne sera pas communiquée.**