

Merci de votre intérêt pour mon texte.

N'oubliez pas de faire le nécessaire pour les droits d'auteur auprès de la SACD (<http://www.sacd.fr>) si vous jouez ce texte dans le cadre de représentations publiques.

Selon la nature de votre spectacle, la SACD vous indiquera s'il y a un montant à payer ou pas.

Si le texte n'apparaît pas dans la liste de mes textes, c'est qu'il n'a pas encore été joué. Je ferai alors l'inscription au répertoire de la SACD et vous pourrez faire la demande quelques jours plus tard.

C'est grâce aux droits d'auteur que les auteurs vivent et peuvent vous proposer des textes pour votre plaisir et celui de votre public.

Quand vous créez un spectacle, même si les représentations sont gratuites, vous payez les décors, les costumes, les accessoires... il n'y a pas de raison de ne pas payer le travail de l'auteur sans quoi il n'y aurait pas de spectacle.

Tous mes vœux de succès pour votre projet.

Le RAF-Score

Sketch

de Pascal MARTIN

Droits d'exploitation

Ce texte est déposé sur <http://www.copyrightdepot.com/> sous le numéro 00083998-1

et son certificat de dépôt peut être consulté à l'adresse suivante :

<https://copyrightdepot.com/showCopyrightToUser.php?lang=FR&id=25066>

Toute reproduction, diffusion ou utilisation doit faire l'objet de l'accord de l'auteur.

Toute exploitation doit être faite par l'intermédiaire de la SACD.

L'auteur peut être contacté à l'adresse suivante : pascal.m.martin@laposte.net

Toute reproduction, diffusion ou utilisation doit faire l'objet de l'accord de l'auteur.

Toute exploitation doit être faite par l'intermédiaire de la SACD.

L'auteur peut être contacté à l'adresse suivante : pascal.m.martin@laposte.net

Les autres pièces de l'auteur sont présentées à cette adresse

<http://www.pascal-martin.net>

Pascal MARTIN est aussi auteur de romans policiers



Investigations de Sybille et Lucien, duo d'enquêteurs atypiques

La capitaine Sybille de Berneville, baronne de son état, descend d'une famille d'aristocrates désargentés, tandis que le lieutenant Lucien Togba est issu d'une famille centrafricaine immigrée dans les années 60. Tous deux retrouvent une voiture accidentée dont la conductrice n'est pas la propriétaire. Celle à qui appartient le véhicule a disparu, tout comme son associé dans un business d'accessoires et de produits pour couples. Alors que les parcours éloignés opposent les deux policiers, avec cette première enquête commune ils pourraient bien se découvrir des points communs et devenir, peut-être, un duo d'enquêteurs affûtés.

Disponible chez [Nombre 7 Editions](#)

Pascal MARTIN est aussi le concepteur des animations [Mortelle Soirée](#) qui sont des enquêtes policières grandeur nature pour l'événementiel, connues aussi sous le nom de **Murder Party**.

Il s'agit de mettre en scène et de faire vivre une enquête policière fictive à des participants à l'événement qui enquêtent en équipe (environ 6 personnes par équipe).



Une scène de crime est reconstituée.

Des comédiens interprètent les personnages du commissaire, du témoin et des suspects.

Les enquêteurs interrogent les personnages, observent la scène de crime et analysent les indices de la police technique et scientifique.

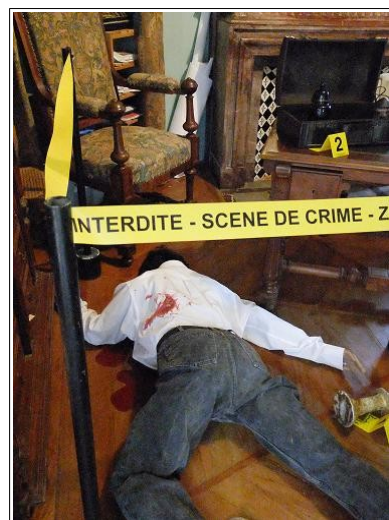
Pour des événements durant entre 1h00 et 3h00, pour 10 à 200 personnes. Les organisateurs peuvent choisir parmi une cinquantaine d'enquêtes à diverses époques et dans des contextes différents.

En fin d'enquête, chaque équipe doit remettre ses conclusions au commissaire :

- Qui est l'assassin ?
- Quel était son mobile ?
- Comment cela s'est-il passé exactement ?

Ces animations sont proposées partout en France depuis nos sites de Toulouse, Paris et Lyon.

L'organisateur est obligatoirement un comédien de notre équipe, mais le témoin et les suspects peuvent être interprétés par des participants.



Ces enquêtes grandeur nature sont l'occasion de partager un moment de détente et d'échanges dans la bonne humeur, entre amis, en famille, entre collègues.

Nous animons beaucoup de Mortelles Soirées les événements festifs d'entreprises et pour les séminaires de cohésion d'équipe.

Pour découvrir nos Mortelles Soirées à Toulouse, Paris ou Lyon, venez participer à un dîner-enquête ouvert au public :

<https://www.mortellesoiree.com/evenements/>

Durée approximative : 10 minutes

Personnages

- L'organisateur d'exposition
- Le préposé
- L'artiste
- Le directeur du préposé

Les personnages sont indifféremment des hommes ou des femmes. Faire les adaptations nécessaires selon les genres des interprètes.

Synopsis

Un organisateur d'exposition d'art contemporain soumet au préposé à l'attribution du score environnemental (équivalent au Nutri-Score, mais pour l'impact carbone) les œuvres des artistes de sa future exposition. Son score environnemental est médiocre car certains artistes créent des œuvres consommatrices de ressources naturelles.

Il doit donc faire un tri parmi les artistes qu'il conserve dans son exposition pour améliorer son score environnemental et obtenir ainsi des conditions financières plus favorables sous forme de subventions et de réductions de taxe.

Finalement, cela se transformera en RAF-Score : le Rien-A-Foutre-Score, car comme on l'entend parfois : l'environnement ça commence à bien faire...

Décor : Bureau

Costumes :

- Formels pour le préposé et son directeur.
- Indifférents pour l'organisateur d'exposition et pour l'artiste

Commentaire

Ce texte a été écrit dans le cadre du salon des artistes méridionaux 2023.

Le thème était *Artistes... vos papiers !*.

Trois phrases devaient aussi être intégrées :

- Je n'ai rien à dire d'intéressant
- Papiers peints ou pieds pas peints. Quelle est la différence ?
- Les toilettes on explosé (avec la faute, mais je reconsidérerai que l'orthographe est "ont")

Elles sont en rouge dans le texte.



Le préposé est à son bureau. Il passe en revue, avec fébrilité, des documents, en signe, en tamponne, en jette, en déchire, en agrafe, en passe à la déchiqueteuse, en perfore, en range dans des classeurs... Son bureau est encombré d'une montagne de papiers et de dossiers.

L'organisateur d'exposition entre, portant une grosse liasse informe de papiers, de chemises, de dossiers, de toutes formes, natures, couleurs... Le préposé ne le remarque pas.

L'organisateur d'exposition

Hum

Le préposé a continue à s'affairer

L'organisateur d'exposition

Hum, hum.

Le préposé continue à s'affairer

L'organisateur d'exposition

Bonjour.

Le préposé

Bonjour. Excusez-moi, je suis débordé. Posez tout ça là.

L'organisateur d'exposition trouve avec difficulté un petit espace pour poser sa pile de documents, pendant que le préposé continue à s'affairer en accélérant.

C'est pour quel type d'événement ?

L'organisateur d'exposition

Une exposition d'artistes contemporains.

Le préposé s'arrête brutalement.

Le préposé

Oh putain !

L'organisateur d'exposition

Quoi ? Vous n'aimez pas l'art contemporain ?

Le préposé

Pour tout vous dire, je préfère la Formule 1 ou le Rock n'Roll ou la coupe de France du barbecue ou même une fête foraine. C'est plus simple.

L'organisateur d'exposition

Je suis vraiment désolé que vous ne soyez pas réceptif à l'art contemporain. En tout cas, je vous ai apporté le dossier de l'exposition comme vous me l'avez demandé.

Le préposé

Je vous assure, je n'ai rien contre l'art contemporain. C'est juste que c'est plus compliqué.

L'organisateur d'exposition

Plus compliqué à quoi ? A comprendre ? A faire ? A exposer ? A vendre ?

Le préposé

Non, à noter.

L'organisateur d'exposition

Pourquoi ? Vous êtes critique d'art ? Galeriste ? Marchand d'art ?

Le préposé

Non, j'attribue le CO2-Score aux événements. Ça va de A à E, comme le Nutri-Score, mais pour l'impact carbone. Donc un Grand Prix de Formule, c'est facile, c'est direct E.

L'organisateur d'exposition

Ah bon ?

Le préposé

Ben oui, des mecs qui crament du pétrole pour faire tourner des bagnoles en rond pendant des heures devant d'autres mecs qui se sont déplacés de tous les coins de la planète pour venir les regarder tourner en rond, c'est E. C'est facile. C'est pour ça, j'aime bien la Formule 1. C'est traité en 10 secondes.

L'organisateur d'exposition

Et une exposition d'art contemporain, c'est si difficile que ça ?

Le préposé

M'en parlez pas, c'est un cauchemar.

L'organisateur d'exposition

Je suis vraiment désolé de vous causer autant de tracas, mais c'est vous qui avez insisté pour que je vienne vous voir avec tous ces papiers.

Le préposé

C'est moi, c'est moi... Vous savez, moi, je fais ce qu'on me dit. Ce sont les nouvelles directives du Ministère de l'Environnement. Maintenant, on doit attribuer un CO2-Score à toutes les activités humaines. Comme ça les gens savent à quoi s'en tenir et ils peuvent privilégier les activités notées A.

L'organisateur d'exposition

Et il y en a beaucoup des activités notées A ?

Le préposé

Non.

L'organisateur d'exposition

Disons, par exemple, allez au cinéma, c'est quel score ?

Le préposé

Ça dépend si c'est un film des frères Dardenne ou si c'est le dernier James Bond. Dardenne c'est C, James Bond, c'est D.

Le préposé

Ah oui, j'aurais cru que ça aurait été mieux que ça pour les frères Dardenne. Pourquoi c'est pas B ?

L'organisateur d'exposition

On doit tout prendre en considération, c'est ça qui est compliqué. Et pour les frères Dardenne, ce qui plombe leur CO2-Score, c'est le coût des anti-dépresseurs.

Le préposé

Ah bon, ils en consomment tant que ça ?

Le préposé

Eux non, mais les spectateurs, oui.

L'organisateur d'exposition

Bon, et mon exposition d'art contemporain alors ?

Le préposé

M'en parlez pas. Rien que d'y penser, j'ai des maux de tête.

L'organisateur d'exposition

Ah bon ? Pourquoi ?

Le préposé

Il prend deux documents au hasard dans la pile déposée par l'organisateur d'exposition sur le bureau

Tenez par exemple, cette œuvre intitulée **Les toilettes ont explosé** dont vous m'avez apporté les papiers. Qu'est-ce que je vois ? L'artiste a fait venir différents types de toilettes de plusieurs pays du monde, puis il les a pulvérisé avec un marteau-piqueur qu'il avait au préalable plaqué à l'or fin et enfin il a placé les débris dans un cube de résine de cinq mètres de côté. A vue de nez, on est sur du D.

L'organisateur d'exposition

Je vous trouve un peu sévère. Si vous regardez bien le document, il a utilisé uniquement des toilettes récupérées dans des déchetteries.

Le préposé

Exact, au temps pour moi. Vous avez raison, c'est plutôt du C. Et maintenant si je regarde les papiers fournis par cet autre artiste qui fait des... vinarelles... **Alors là, je n'ai rien à dire d'intéressant** sur le sujet, je ne sais même pas ce que c'est.

L'organisateur d'exposition

Une vinarelle, c'est comme une aquarelle, mais avec du vin. C'est une œuvre faite avec du papier et du vin et c'est tout. C'est un score A ça, vous n'allez pas me dire le contraire !

Le préposé

C'est fait avec du vin bio ?

L'organisateur d'exposition

Euh... non.

Le préposé

Alors, c'est du B, c'est pas du A.

L'organisateur d'exposition

Mais comment ça ?

Le préposé

Faut savoir qu'en France, la viticulture représente 4 % des terres agricoles et 20 % de la consommation des produits phytosanitaires. Vous comprenez bien, que je ne peux pas lui attribuer un A.

L'organisateur d'exposition

OK, mais alors pour mon expo, on fait comment ?

Le préposé

Il parcourt rapidement la pile des dossiers apportés par l'organisateur d'exposition.

Je vais évaluer chaque œuvre et faire une moyenne, ça donnera le score de votre expo. Mais à la louche, vous allez être sur du C. Vous n'avez pas assez de A là-dedans pour remonter votre moyenne.

L'organisateur d'exposition

Dites-moi, qu'est-ce qu'il faut faire pour avoir un A ?

Le préposé

Un palimpseste. Ça c'est bien. Ou un herbier sur du carton de récup. Ou des origamis avec des vieux papiers usagés. Bref, tout ce qui a un impact environnemental minimal.

L'organisateur d'exposition

Ça m'arrange pas trop, parce que les artistes peignent majoritairement sur des toiles.

Le préposé

C'est pas bon ça. Entre la toile elle-même qui est traitée chimiquement, le bois du châssis dont l'origine n'est pas garantie, les clous ou les agrafes en métal qui est une ressource qui se raréfie. Non vraiment la toile faut oublier.

L'organisateur d'exposition

Et le papier ?

Le préposé

Oh là là ! Encore pire : déforestation, usage de grandes quantités d'eau, usines qui consomment une énergie colossale, transport du papier en camions sur des kilomètres...

L'organisateur d'exposition

Oui, bon, ça va, j'ai compris. Mais alors sur quoi ils doivent peindre mes artistes pour avoir un A ?

Le préposé

La cagette ou la palette, c'est bien ça. On en trouve partout et ça ne coûte rien.

L'organisateur d'exposition

Non, mais n'importe quoi ! Vous imaginez le rendu ?

Le préposé

Je vous rappelle que Léonard de Vinci a peint La Joconde sur un panneau de peuplier et il ne s'en est pas trop mal sorti. Et les cagettes, elles sont en quoi ? Elles sont en peuplier. Voilà, je dis ça, je dis rien.

L'organisateur d'exposition

Après tout, qu'est-ce qu'on en à faire de la note. Si j'ai C, j'ai C et on va pas en faire tout une histoire.

Le préposé

Détrompez-vous. Ça a son importance. Désormais, ça détermine le montant de vos subventions et le taux de la taxe environnementale appliquée à vos ventes.

L'organisateur d'exposition

Sans blague ?

Le préposé

Comme je vous le dis.

L'organisateur d'exposition

Si j'ai un C, ça donne quoi alors ?

Le préposé

Ça va pas être terrible. A vue de nez, vous aurez dans les 100 Euros de subvention et un taux de taxe environnementale à 15 %.

L'organisateur d'exposition

Mais qu'est-ce que vous voulez que je fasse avec 100 Euros. C'est même pas ce que me coûte le buffet du vernissage.

Le préposé

Vous plaignez pas, si vous aviez eu un D, c'est vous qui auriez dû payer 1 000 Euros de compensation. Vous n'avez qu'à supprimer le buffet.

L'organisateur d'exposition

Mais vous êtes fou ! Vous n'y connaissez vraiment rien à l'art contemporain, vous. S'il n'y a pas de buffet, personne ne vient au vernissage.

L'artiste entre. Il tient une œuvre peinte sur un panneau fait de morceaux de cagettes assemblés et un papier.

L'artiste

Bonjour

Le préposé et l'organisateur d'exposition

Bonjour.

L'artiste

Excusez-moi de vous déranger. Je viens pour l'attribution de mon CO2-Score. Je suis déjà passé le mois dernier et j'ai suivi vos recommandations.

Le préposé

Oui, je me souviens (*à l'organisateur d'exposition*) Veuillez m'excuser, je traite la demande de Monsieur, ça va être très rapide.

L'organisateur d'exposition

Je vous en prie.

L'organisateur d'exposition parcourt les dossiers de la pile qu'il a apporté et il fait deux tas.

Le préposé

(*A l'artiste*) Alors vos nouvelles créations, ça donne quoi ?

L'artiste lui remet le papier et lui montre son œuvre. Le préposé parcourt le document.

Dites-moi, c'est formidable. Vous avez vraiment bien fait d'abandonner la sculpture sur marbre. Avec ça, vous avez un A direct.

Le préposé met un coup de tampon sur le document de l'artiste.

L'artiste

C'est quand même pas tout à fait le même rendu.

Le préposé

Ne vous en faites pas. Ce qui est important, c'est l'émotion que vous suscitez, le message que vous passez. Le matériaux utilisé, c'est secondaire. Tenez par exemple, Picasso a fait des dessins sur des bouts de nappe. C'est dire.

L'artiste

L'artiste regarde son document tamponné et son œuvre avec un air dépité.

Merci pour le A. Je suppose que ça va m'aider.

Le préposé

Attendez c'est pas tout. Vous avez droit à une subvention.

L'artiste

Pour des cagettes ?

Le préposé

Pour soutenir votre création, pour que vous puissiez vivre sereinement de votre art.

Le préposé cherche un papier dans le fouillis de son bureau.

Voilà, je l'ai. C'est simple, c'est un barème publié pour le Ministère de l'Environnement. Alors pour vous ce sera... 15 000 Euros.

L'artiste

15 000 Euros !

Le préposé

Oui, je sais, c'est assez modeste. Mais c'est renouvelé tous les ans. Et imaginez que si vous aviez persisté à faire des sculptures en marbre, ça vous aurait coûté 50 000 Euros de compensation. Et vos ventes sont exonérées de la taxe environnementale !

L'artiste

C'est pas tout à fait le même rendu. Mais je ne me plains pas. Merci Monsieur.

Il commence à sortir.

L'organisateur d'exposition

(Au préposé) Vous lui donnez 15 000 Euros par an pour peindre sur des cagettes ?

Le préposé

Oui, mais ce ne sont pas des cagettes neuves. Ce sont des cagettes usagées qu'il récupère à la fin du marché de son village. Sinon, la subvention aurait été bien moins élevée.

Bien, je vais passer à l'évaluation précise de votre exposition.

Le préposé s'apprête à prendre les deux piles que l'organisateur d'exposition a constituées. Dans une des piles, il ne reste qu'un dossier.

L'organisateur d'exposition

(Au préposé) Attendez un moment.

*L'organisateur d'exposition prend la grande pile et la jette à la poubelle. On reconnaît sur le haut de la pile qui est jetée, le dossier de l'artiste qui a réalisé l'œuvre **Les toilettes ont explosé.***

(A l'artiste) Excusez-moi Monsieur. J'ai cru comprendre que vous étiez un artiste qui utilisait une technique tout à fait originale. Il se trouve que j'organise une exposition prochainement et j'aimerais vous proposer de faire partie des artistes exposés.

L'artiste

Vous savez, je débute dans la cagette. Je ne sais pas si mon travail mérite d'être exposé à ce stade.

L'organisateur d'exposition

Mais bien sûr que si. Montrez-moi votre œuvre.

L'artiste montre son œuvre sans trop y croire. L'organisateur se force pour montrer qu'il apprécie.

Pour obtenir la fin de la pièce, merci de bien vouloir envoyer un courriel à cette adresse : pascal.m.martin@laposte.net en précisant :

- **Le nom de la troupe**
- **Le nom du metteur en scène**
- **L'adresse de la troupe**
- **La date envisagée de représentation**
- **Le lieu envisagé de représentation**

Faute de fournir ces informations, la fin du texte ne sera pas communiquée.