

Merci de votre intérêt pour mon texte.

N'oubliez pas de faire le nécessaire pour les droits d'auteur auprès de la SACD (<http://www.sacd.fr>) si vous jouez ce texte dans le cadre de représentations publiques.

Selon la nature de votre spectacle, la SACD vous indiquera s'il y a un montant à payer ou pas.

Si le texte n'apparaît pas dans la liste de mes textes, c'est qu'il n'a pas encore été joué. Je ferai alors l'inscription au répertoire de la SACD et vous pourrez faire la demande quelques jours plus tard.

C'est grâce aux droits d'auteur que les auteurs vivent et peuvent vous proposer des textes pour votre plaisir et celui de votre public.

Quand vous créez un spectacle, même si les représentations sont gratuites, vous payez les décors, les costumes, les accessoires... il n'y pas de raison de ne pas payer le travail de l'auteur sans qui il n'y aurait pas de spectacle.

Tous mes vœux de succès pour votre projet.

L'entrepreneur fou

Sketch bancaire

de Pascal MARTIN

Ce texte fait partie du recueil de sketches **Virements et revirements** sur le thème de la banque.

Vous pouvez le découvrir en intégralité ici :
<http://www.pascal-martin.net/DetailOuvrage.php?IdOuvrage=64>

ou ici

<https://www.leproscenium.com/Detail.php?IdPiece=15394>



Exploitation

Ce texte est déposé sur <http://www.copyrightdepot.com/> sous le numéro 41166 et son certificat de dépôt peut être consulté à l'adresse suivante : <http://www.copyrightdepot.com/rep99/00041166.htm>

Toute reproduction, diffusion ou utilisation doit faire l'objet de l'accord de l'auteur.
Toute exploitation doit être faite par l'intermédiaire de la SACD.
L'auteur peut être contacté à l'adresse suivante : pascal.m.martin@laposte.net

Les autres pièces de l'auteur sont présentées à cette adresse

<http://www.pascal-martin.net>

Pascal MARTIN est aussi auteur de romans policiers



Investigations de Sybille et Lucien, duo d'enquêteurs atypiques

La capitaine Sybille de Berneville, baronne de son état, descend d'une famille d'aristocrates désargentés, tandis que le lieutenant Lucien Togba est issu d'une famille centrafricaine immigrée dans les années 60. Tous deux retrouvent une voiture accidentée dont la conductrice n'est pas la propriétaire. Celle à qui appartient le véhicule a disparu, tout comme son associé dans un business d'accessoires et de produits pour couples. Alors que les parcours éloignés opposent les deux policiers, avec cette première enquête commune ils pourraient bien se découvrir des points communs et devenir, peut-être, un duo d'enquêteurs affûtés.

Disponible chez [Nombre 7 Editions](#)



En cette veille de fêtes de Noël, on tue « naturellement » beaucoup : dindes, sapins, canards, saumons, chapons...

Hélas, on retrouve aussi le corps de Marie Noël. Elle venait de tenir le rôle de la fille du Père Noël lors d'une soirée d'entreprise très arrosée. Et ça, c'est une mort de fin d'année moins traditionnelle que les autres.

La baronne et capitaine de police Sybille de Berneville et son adjoint Lucien Togba vont devoir enquêter.

Quant au gîte libertin du château de Berneville, il est toujours convoité par Gauthier de Berneville qui ne recule devant aucune bassesse pour se l'approprier. Mais la résistance s'organise avec une nouvelle venue qui pourrait bien prendre plus de place qu'on ne le pense.

L'esprit de Noël, cher à Lucien, et beaucoup moins à Sybille résistera-t-il à tout cela ?

Disponible sur [Nombre 7 Editions](#)

Pascal MARTIN est aussi le concepteur des animations [Mortelle Soirée](#) qui sont des enquêtes policières grandeur nature pour l'événementiel, connues aussi sous le nom de **Murder Party**.

Il s'agit de mettre en scène et de faire vivre une enquête policière fictive à des participants à l'événement qui enquêtent en équipe (environ 6 personnes par équipe).



Une scène de crime est reconstituée.

Des comédiens interprètent les personnages du commissaire, du témoin et des suspects.

Les enquêteurs interrogent les personnages, observent la scène de crime et analysent les indices de la police technique et scientifique.

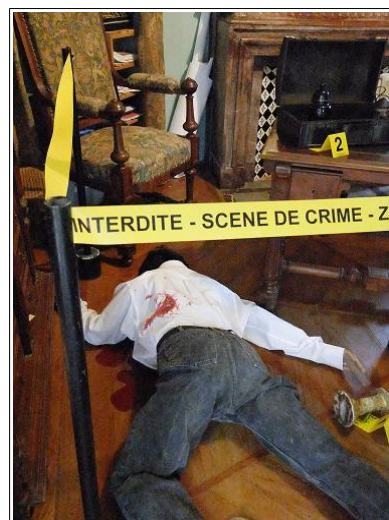
Pour des événements durant entre 1h00 et 3h00, pour 10 à 200 personnes. Les organisateurs peuvent choisir parmi une cinquantaine d'enquêtes à diverses époques et dans des contextes différents.

En fin d'enquête, chaque équipe doit remettre ses conclusions au commissaire :

- Qui est l'assassin ?
- Quel était son mobile ?
- Comment cela s'est-il passé exactement ?

Ces animations sont proposées partout en France depuis nos sites de Toulouse, Paris et Lyon.

Le commissaire est obligatoirement un comédien de notre équipe, mais le témoin et les suspects peuvent être interprétés par des participants.



Ces enquêtes grandeur nature sont l'occasion de partager un moment de détente et d'échanges dans la bonne humeur, entre amis, en famille, entre collègues.

Nous animons beaucoup de Mortelles Soirées les événements festifs d'entreprises et pour les séminaires de cohésion d'équipe.

Pour découvrir nos Mortelles Soirées à Toulouse, Paris ou Lyon, venez participer à un dîner-enquête ouvert au public :

<https://www.mortellesoiree.com/evenements/>

Personnages

- Le banquier (homme ou femme)
- Champignac (homme ou femme)
- La directrice (homme ou femme)

Décor : Un bureau, deux chaises, un téléphone, un ordinateur, une poubelle.

Synopsis

Champignac, un entrepreneur fortuné vient voir son banquier pour faire financer des projets insolites, voire complètement irréalistes. Le banquier et sa directrice tente en vain de refréner les ardeurs entrepreneuriales de Champignac.

Finalement, il décidera de créer une banque. Cette décision vaudra à son banquier et à sa directrice la disgrâce et l'exil dans l'agence des îles Kerguelen.

Les personnages reviendront à plusieurs reprises dans le spectacle pour des passages courts entre d'autres saynètes. Il y a 5 séquences en tout.

Première séquence

Le banquier est à son bureau, Champignac arrive, il se lève pour l'accueillir.

Le banquier

M. Champignac bonjour, comment allez-vous ?

Champignac

Bonjour, bonjour, ça va fort bien, fort bien.

Le banquier

Alors que puis-je faire pour vous ?

Champignac

Je me lance dans les affaires mon cher et j'ai besoin d'une banque solide, d'un banquier éclairé et de fonds pour démarrer.

Le banquier

Vous avez frappé à la bonne porte, M. Champignac. Le Crédit Populaire, c'est la banque de votre avenir. Et nous sommes toujours à l'écoute de nos meilleurs clients pour les accompagner dans leurs projets.

Champignac

Content de vous l'entendre dire mon cher.

Le banquier

Alors, dites-moi, quel est ce projet ?

Champignac

Écoutez, vous me connaissez, je suis à la fois visionnaire et pragmatique...

Le banquier

Ce sont les qualités des grands entrepreneurs !

Champignac

Exactement !

Le banquier

Alors, donc ce projet, M. Champignac ?

Champignac

Je compte ouvrir une crèmerie-tabac-chevaline.

Le banquier

Une crèmerie-tabac-chevaline ?

Champignac

Parfaitement !

Le banquier

C'est... comment dire... audacieux.

Champignac

Je savais que ça vous plairait.

Le banquier

Je n'ai pas vraiment dit ça.

Champignac

Avouez que c'est novateur !

Le banquier

Je ne nie pas l'aspect audacieux et novateur du projet. Mais je ne vois pas bien... comment dire... le concept.

Champignac

C'est très simple. Les crèmeries disparaissent au profit des supermarchés, les tabacs périclitent en raison des taxes et des campagnes anti-tabac et les boucheries chevalines se font de plus en plus rares. Mon idée est de regrouper ces trois activités commerciales en un seul lieu pour créer une synergie entre elles et les sauver ensemble de la disparition.

Le banquier

C'est... comment dire...

Champignac

Visionnaire, exactement, vous l'avez dit !

Le banquier

J'ai dit ça moi ? (*Un temps*) Bien... euh... alors... donc... une crèmerie-tabac-chevaline. Et vous comptez ouvrir cet établissement ici ?

Champignac

Tout à fait. La première boutique sera créée ici, tenez, en face, dans la boutique qui est à vendre. Ce sera le point de départ de mon empire.

Le banquier

La première boutique de votre empire ?

Champignac

Vous me connaissez, je vois grand. Je compte vendre des franchises.

Le banquier

Des crèmeries-tabac-chevalines franchisées partout en France ?

Champignac

Pour commencer oui, ensuite j'attaque l'Europe. Alors vous êtes avec moi ? Vous savez mon cher, pour une banque comme la vôtre c'est une opportunité qui ne se refuse pas !

Le banquier

C'est à dire... c'est une proposition... qui... comment dirais-je... s'étudie.

Champignac

A la bonne heure. Je savais que je pouvais compter sur vous.

Le banquier

Et il vous faudrait combien pour commencer ?

Champignac

Un million tout de suite pour le lancement des 20 premières boutiques, puis deux millions dans 6 mois pour le décollage national. Évidemment, j'en mets autant de ma poche. Le plus simple, c'est que je vous laisse le dossier que j'ai préparé.

Le banquier

Voilà, excellente idée. Je vais étudier tout ça avec nos spécialistes et je vous rappelle dans la semaine.

Champignac

Mon cher, c'est un plaisir de faire des affaires avec vous. J'attends votre appel et on finalise tout ça au plus vite.

Le banquier

Entendu comme ça, M. Champignac.

Il se lève pour le raccompagner.

Champignac

Au revoir, mon cher et à bientôt donc.

Le banquier

C'est ça, à bientôt M. Champignac.

Il retourne s'asseoir à son bureau, effondré. La directrice entre.

La directrice

Qu'est-ce que c'était ?

Le banquier

Champignac, Madame la directrice.

La directrice

Qu'est-ce qu'il voulait ? Il n'y a pas de problème au moins ? Faut me le soigner Champignac, c'est le meilleur client de l'agence. Ne le laisser pas partir à la concurrence, sinon, vous êtes bon pour être guichetier à l'agence des Kerguelen.

Le banquier

On a une agence aux Kerguelen ?

La directrice

S'il n'y en a pas, on la créera spécialement pour vous !

Le banquier

Il veut se lancer dans les affaires. Il a besoin d'un million maintenant et de 2 autres millions dans 6 mois.

La directrice

Mais c'est parfait ça. Prêter 3 millions à un client qui en a le double chez nous, ça se fait. Et qu'est-ce qu'il veut faire de tout ça Champignac ?

Le banquier

Un réseau européen franchisé de crèmerie-tabac-chevaline.

La directrice

Merde, la tuile. Il va falloir la jouer fine parce que s'ils apprennent ça au siège...

Le banquier

Vous avez raison, s'il y a une agence aux Kerguelen, il y a sûrement un poste de directrice.

La directrice

Venez dans mon bureau...

Ils sortent.

Deuxième séquence

Le banquier est à son bureau, Champignac arrive, il se lève pour l'accueillir.

Le banquier

Cher Monsieur Champignac bonjour, comment allez vous ?

Champignac

Bonjour, bonjour, ça va fort bien, fort bien.

Le banquier

Asseyez-vous, je vous en prie.

Champignac

Alors quelles sont les nouvelles ?

Le banquier

Cher Monsieur Champignac, ce n'est pas aussi simple. Nos experts ont étudié votre projet et ils ont quelques doutes sur la viabilité du concept.

Champignac

Allons, mon cher, il ne s'agit pas de faire des analyses théoriques sur un ordinateur au fond d'un bureau. Il s'agit de sentir les choses, de capter les tendances de notre société, d'être à l'écoute des mutations du monde. C'est comme ça qu'on trouve les bonnes idées.

Le banquier

Je peux vous assurer que nos experts apportent la plus grande attention à vos projets, mais ils ont un gros, gros doute sur la faisabilité de votre projet de crèmerie-tabac-cheva-line.

Champignac

Mon cher, c'est tout à leur honneur. Laissez tomber, j'ai beaucoup mieux.

Le banquier

Je brûle d'impatience.

Champignac

Je me lance dans l'agro-alimentaire grand public.

Le banquier

Ah oui ?

Champignac

Je lance une gamme de produits surgelés révolutionnaires.

Le banquier

Faites-moi moi rêver, de quoi s'agit-il ?

Champignac

Des tartines beurrées à la confiture surgelées.

Le banquier

En effet, c'est assez innovant.

Champignac

Et je déclinerai ça sur des pains différents : froment, seigle, complet, campagne, des beurres différents : doux, salé et des confitures différentes : fraise, groseille, abricot, mûres, cerise, framboise, raisin... pour commencer.

Le banquier

Ça fait quand même 56 combinaisons possibles...

Champignac

Le plus simple, c'est que je vous laisse le dossier que j'ai préparé.

Le banquier

Voilà, excellente idée.

Il se lève pour le raccompagner.

Champignac

Au revoir, mon cher et à bientôt donc.

Le banquier

C'est ça, à bientôt M. Champignac.

Il retourne s'asseoir à son bureau, effondré. La directrice entre.

La directrice

Champignac ?

Le banquier

Oui, Madame la directrice.

La directrice

Comment ça c'est passé avec ses crèmeries-tabac-chevaline ?

Le banquier

Très bien, il a renoncé.

La directrice

Tant mieux. On l'a échappé belle.

Le banquier

Pas tout à fait. Il a un autre projet.

La directrice

C'est quoi cette fois ?

Le banquier

Des tartines beurrées à la confiture surgelées.

La directrice

Putain de merde. Venez dans mon bureau...

Ils sortent.

Troisième séquence

Le banquier est à son bureau, Champignac arrive, il ne se lève pas pour l'accueillir.

Le banquier

Monsieur Champignac, asseyez-vous, ça va ?

Champignac

Bonjour, bonjour, ça va fort bien, fort bien.

Le banquier

Un nouveau projet peut-être ?

Champignac

Je renonce à l'agro-alimentaire, trop de difficultés avec la grande distribution. Des requins, si vous saviez !

Le banquier

M'en parlez pas, mon pauvre monsieur. Vous partez sur quoi alors ?

Champignac

Je crois que la vraie voie d'avenir, c'est le développement durable. Je crois que nous le devons aux générations futures.

Le banquier

Ben voyons !

Champignac

Je tiens un nouveau concept révolutionnaire.

Le banquier

Je vous écoute.

Champignac

Je me lance dans le recyclage de papier toilette usagé.

Le banquier

C'est bien, c'est bien. Dossier ?

Champignac lui tend un dossier, le banquier le prend et le met dans un coin négligemment.

Le banquier

Merci d'être passé M. Champignac, au plaisir.

Il s'affaire sur son ordinateur et laisse Champignac partir sans le raccompagner.

Champignac

Au revoir, mon cher. On s'appelle.

Le banquier

Voilà, on n'a qu'à faire ça, M. Champignac.

Il compose un numéro sur son téléphone.

Le banquier

Madame la directrice ? ... Oui Champignac... Oui recyclage de papier toilette usagé... Bien madame la directrice.

Il raccroche et jette le dossier de Champignac à la poubelle.

Fin de l'extrait

Pour obtenir la fin de la pièce, merci de bien vouloir envoyer un courriel à cette adresse : pascal.m.martin@laposte.net en précisant :

- **Le nom de la troupe**
- **Le nom du metteur en scène**
- **L'adresse de la troupe**
- **La date envisagée de représentation**
- **Le lieu envisagé de représentation**

Faute de fournir ces informations, la fin du texte ne sera pas communiquée.