

Merci de votre intérêt pour mon texte.

N'oubliez pas de faire le nécessaire pour les droits d'auteur auprès de la SACD (<http://www.sacd.fr>) si vous jouez ce texte dans le cadre de représentations publiques.

Selon la nature de votre spectacle, la SACD vous indiquera s'il y a un montant à payer ou pas.

Si le texte n'apparaît pas dans la liste de mes textes, c'est qu'il n'a pas encore été joué. Je ferai alors l'inscription au répertoire de la SACD et vous pourrez faire la demande quelques jours plus tard.

C'est grâce aux droits d'auteur que les auteurs vivent et peuvent vous proposer des textes pour votre plaisir et celui de votre public.

Quand vous créez un spectacle, même si les représentations sont gratuites, vous payez les décors, les costumes, les accessoires... il n'y pas de raison de ne pas payer le travail de l'auteur sans qu'il n'y aurait pas de spectacle.

**Tous mes vœux de succès pour votre projet.**

# Les étirements

Sketch

de Pascal MARTIN

## Exploitation

Ce texte est déposé sur <http://www.copyrightdepot.com/> sous le numéro 00065383-1 et son certificat de dépôt peut être consulté à l'adresse suivante : <https://copyrightdepot.com/showCopyright.php?lang=FR&id=5632>

Toute reproduction, diffusion ou utilisation doit faire l'objet de l'accord de l'auteur.  
Toute exploitation doit être faite par l'intermédiaire de la SACD.  
L'auteur peut être contacté à l'adresse suivante : [pascal.m.martin@laposte.net](mailto:pascal.m.martin@laposte.net)

Les autres pièces de l'auteur sont présentées à cette adresse

<http://www.pascal-martin.net>

## Pascal MARTIN est aussi auteur de romans policiers



### Investigations de Sybille et Lucien, duo d'enquêteurs atypiques

La capitaine Sybille de Berneville, baronne de son état, descend d'une famille d'aristocrates désargentés, tandis que le lieutenant Lucien Togba est issu d'une famille centrafricaine immigrée dans les années 60. Tous deux retrouvent une voiture accidentée dont la conductrice n'est pas la propriétaire. Celle à qui appartient le véhicule a disparu, tout comme son associé dans un business d'accessoires et de produits pour couples. Alors que les parcours éloignés opposent les deux policiers, avec cette première enquête commune ils pourraient bien se découvrir des points communs et devenir, peut-être, un duo d'enquêteurs affûtés.

Disponible chez [Nombre 7 Editions](#)



En cette veille de fêtes de Noël, on tue « naturellement » beaucoup : dindes, sapins, canards, saumons, chapons...

Hélas, on retrouve aussi le corps de Marie Noël. Elle venait de tenir le rôle de la fille du Père Noël lors d'une soirée d'entreprise très arrosée. Et ça, c'est une mort de fin d'année moins traditionnelle que les autres.

La baronne et capitaine de police Sybille de Berneville et son adjoint Lucien Togba vont devoir enquêter.

Quant au gîte libertin du château de Berneville, il est toujours convoité par Gauthier de Berneville qui ne recule devant aucune bassesse pour se l'approprier. Mais la résistance s'organise avec une nouvelle venue qui pourrait bien prendre plus de place qu'on ne le pense.

L'esprit de Noël, cher à Lucien, et beaucoup moins à Sybille résistera-t-il à tout cela ?

Disponible sur [Nombre 7 Editions](#)

Pascal MARTIN est aussi le concepteur des animations **Mortelle Soirée** qui sont des enquêtes policières grandeur nature pour l'événementiel, connues aussi sous le nom de **Murder Party**.

Il s'agit de mettre en scène et de faire vivre une enquête policière fictive à des participants à l'événement qui enquêtent en équipe (environ 6 personnes par équipe).



Une scène de crime est reconstituée.

Des comédiens interprètent les personnages du commissaire, du témoin et des suspects.

Les enquêteurs interrogent les personnages, observent la scène de crime et analysent les indices de la police technique et scientifique.

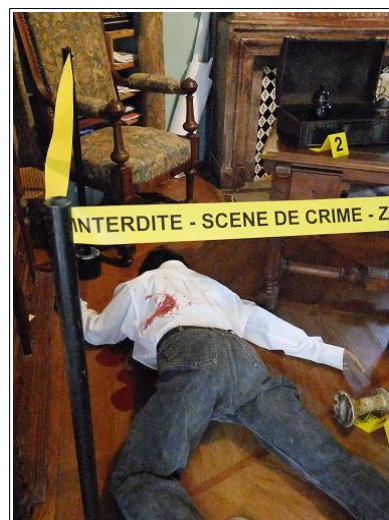
Pour des événements durant entre 1h00 et 3h00, pour 10 à 200 personnes. Les organisateurs peuvent choisir parmi une cinquantaine d'enquêtes à diverses époques et dans des contextes différents.

En fin d'enquête, chaque équipe doit remettre ses conclusions au commissaire :

- Qui est l'assassin ?
- Quel était son mobile ?
- Comment cela s'est-il passé exactement ?

Ces animations sont proposées partout en France depuis nos sites de Toulouse, Paris et Lyon.

Le commissaire est obligatoirement un comédien de notre équipe, mais le témoin et les suspects peuvent être interprétés par des participants.



Ces enquêtes grandeur nature sont l'occasion de partager un moment de détente et d'échanges dans la bonne humeur, entre amis, en famille, entre collègues.

Nous animons beaucoup de Mortelles Soirées les événements festifs d'entreprises et pour les séminaires de cohésion d'équipe.

Pour découvrir nos Mortelles Soirées à Toulouse, Paris ou Lyon, venez participer à un dîner-enquête ouvert au public :

<https://www.mortellesoiree.com/evenements/>

# La Brigade des Bancs

## 8h00 – Les étirements

### Personnages

- L'Agent de la Brigade des Bancs
- La vieille personne
- Le sportif (rôle muet)

Tous les personnages sont indifféremment des hommes ou des femmes. Pour des raisons de simplification rédactionnelle, les personnages mixtes sont au masculin. Il conviendra de faire les adaptations nécessaires.

### Synopsis

Une vieille personne vient s'installer sur le banc qui à cette heure est réservé aux sportifs qui font leurs étirements. Elle trouve un subterfuge pour rester sur le banc en faisant des étirements à sa portée.

### Remarque

Ce sketch fait partie du recueil [La brigade des bancs](#) qui regroupe 24 textes, un par heure de la journée se déroulant sur un banc dans un jardin public.

*Une vieille personne entre à petits pas et se dirige avec difficulté vers le banc. Elle fait des pauses en s'appuyant au réverbère, puis à la poubelle. Quand elle atteint enfin le banc, elle s'assoit épuisée.*

*L'Agent de la Brigade des Bancs entre*

**L'Agent de la Brigade des Bancs**

Excusez-moi Monsieur, c'est la Brigade des Bancs.

**La vieille personne**

Oui ? C'est pour quoi ?

**L'Agent de la Brigade des Bancs**

C'est rapport au règlement Monsieur. Vous ne pouvez pas vous asseoir sur ce banc à cette heure-ci.

**La vieille personne**

Comment ça ?

**L'Agent de la Brigade des Bancs**

Pour un usage juste et équitable des bancs du jardin public, il y a été défini des créneaux.

**La vieille personne**

Et je ne peux pas m'asseoir maintenant ?

**L'Agent de la Brigade des Bancs**

Non. Entre 7h00 et 8h00, vous devez faire des étirements. C'est le règlement.

**La vieille personne**

Je n'ai pas du tout envie de m'étirer. Foutez-moi la paix.

### **L'Agent de la Brigade des Bancs**

Malheureusement, c'est obligatoire. A cette heure matinale, c'est le créneau des étirements. Donc vous devez faire des étirements. C'est la loi.

### **La vieille personne**

A mon âge, tout ce que je peux tenter d'étirer, c'est mon espérance de vie. Le reste, ça ne s'étire plus. Je veux juste m'asseoir. Allez donc vérifier la ligne de flottaison des canards de l'étang. J'ai bien l'impression qu'elle n'est pas réglementaire. Ça vous occupera et moi je pourrai me reposer un peu.

### **L'Agent de la Brigade des Bancs**

Si vous voulez vous reposer sur ce banc, il faut venir pendant le créneau prévu à cet effet.

### **La vieille personne**

Et pourquoi, c'est les étirements à cette heure je vous prie ?

### **L'Agent de la Brigade des Bancs**

C'est l'heure des sportifs. Après avoir couru, ils s'appuient sur le banc pour s'étirer. Parce que ce n'est pas bon de courir sans s'étirer.

### **La vieille personne**

Si vous voulez mon avis, c'est pas bon de courir tout court.

### **L'Agent de la Brigade des Bancs**

La question n'est pas là. C'est le créneau des étirements, c'est le règlement, il n'y a pas à discuter.

### **La vieille personne**

Vous savez quoi ? Vous me fatiguez avec votre planning de banc, je m'en vais.

*La vieille personne se lève avec difficulté et comme à marcher à petits pas.*

### **L'Agent de la Brigade des Bancs**

Hop, hop, hop. Vous allez où comme ça ?

### **La vieille personne**

M'acheter un tabouret pliant pour redonner de la liberté « d'assolement » à mon postérieur.

### **L'Agent de la Brigade des Bancs**

Vous ne pouvez pas partir comme ça. Tout quart d'heure entamé est dû. Vous devez faire des étirements jusqu'à la fin du quart d'heure que vous avez commencé en étant assis sur le banc.

### **La vieille personne**

Je crois que ça ne va pas être possible.

### **L'Agent de la Brigade des Bancs**

Dans ce cas, je me verrai contraint de vous dresser une contravention de première classe à 17 €.

### **La vieille personne**

Remarquez, 17 € pour être en première classe, c'est raisonnable.

*L'Agent de la Brigade des Bancs sort son carnet de contravention ou une tablette.*

C'est bon, je vais les faire vos étirements. Par contre je vous préviens, s'il y a un truc qui

lâche, faudra pas vous étonner. Et ne me dites pas qu'il y a une longueur d'étirement minimum obligatoire.

*L'Agent de la Brigade des Bancs sort son manuel avec difficulté car il se trouve dans une poche arrière nécessitant de se contorsionner. Il vérifie et le range.*

**L'Agent de la Brigade des Bancs**

Rien n'est précisé. Vous faites au mieux.

**La vieille personne**

Rien non plus sur les membres à étirer ?

*L'Agent de la Brigade des Bancs sort son manuel avec difficulté, vérifie et le range.*

**L'Agent de la Brigade des Bancs**

Rien non plus.

**La vieille personne**

Des consignes sur les positions ?

*L'Agent de la Brigade des Bancs sort son manuel avec difficulté, vérifie et le range.*

**L'Agent de la Brigade des Bancs**

Non, pas pour les étirements.

**La vieille personne**

J'ai l'impression que vous avez du mal avec votre manuel. Vous ne voulez pas faire des étirements avec moi. A mon avis, ça vous ferai du bien.

**L'Agent de la Brigade des Bancs**

Ma patience à des limites.

**La vieille personne**

OK. Alors j'y vais.

*La vieille personne plisse la joue droite, puis la joue gauche. Ensuite elle plie avec sa main son oreille droite, puis son oreille gauche.*

Ça vous ira ?

*L'Agent de la Brigade des Bancs regarde sa montre ou sa tablette.*

**Fin de l'extrait**

**Pour obtenir la fin de la pièce, merci de bien vouloir envoyer un courriel à cette adresse : [pascal.m.martin@laposte.net](mailto:pascal.m.martin@laposte.net) en précisant :**

- Le nom de la troupe
- Le nom du metteur en scène
- L'adresse de la troupe
- La date envisagée de représentation
- Le lieu envisagé de représentation

**Faute de fournir ces informations, la fin du texte ne sera pas communiquée.**