

Merci de votre intérêt pour mon texte.

N'oubliez pas de faire le nécessaire pour les droits d'auteur auprès de la SACD (<http://www.sacd.fr>) si vous jouez ce texte dans le cadre de représentations publiques.

Selon la nature de votre spectacle, la SACD vous indiquera s'il y a un montant à payer ou pas.

Si le texte n'apparaît pas dans la liste de mes textes, c'est qu'il n'a pas encore été joué. Je ferai alors l'inscription au répertoire de la SACD et vous pourrez faire la demande quelques jours plus tard.

C'est grâce aux droits d'auteur que les auteurs vivent et peuvent vous proposer des textes pour votre plaisir et celui de votre public.

Quand vous créez un spectacle, même si les représentations sont gratuites, vous payez les décors, les costumes, les accessoires... il n'y pas de raison de ne pas payer le travail de l'auteur sans qui il n'y aurait pas de spectacle.

Tous mes vœux de succès pour votre projet.

Droits d'exploitation

Ce texte est déposé sur <http://www.copyrightdepot.com/> sous le numéro **48622** et son certificat de dépôt peut être consulté à l'adresse suivante :

<http://www.copyrightdepot.com/cd9/00048622.htm>

Toute reproduction, diffusion ou utilisation doit faire l'objet de l'accord de l'auteur.

Toute exploitation doit être faite par l'intermédiaire de la SACD.

L'auteur peut être contacté à l'adresse suivante : pascal.m.martin@laposte.net

Les autres pièces de l'auteur sont présentées à cette adresse

<http://www.pascal-martin.net>

Pascal MARTIN est aussi auteur de romans policiers



Investigations de Sybille et Lucien, duo d'enquêteurs atypiques

La capitaine Sybille de Berneville, baronne de son état, descend d'une famille d'aristocrates désargentés, tandis que le lieutenant Lucien Togba est issu d'une famille centrafricaine immigrée dans les années 60. Tous deux retrouvent une voiture accidentée dont la conductrice n'est pas la propriétaire. Celle à qui appartient le véhicule a disparu, tout comme son associé dans un business d'accessoires et de produits pour couples. Alors que les parcours éloignés opposent les deux policiers, avec cette première enquête commune ils pourraient bien se découvrir des points communs et devenir, peut-être, un duo d'enquêteurs affûtés.

Disponible chez [Nombre 7 Editions](#)



En cette veille de fêtes de Noël, on tue « naturellement » beaucoup : dindes, sapins, canards, saumons, chapons...

Hélas, on retrouve aussi le corps de Marie Noël. Elle venait de tenir le rôle de la fille du Père Noël lors d'une soirée d'entreprise très arrosée. Et ça, c'est une mort de fin d'année moins traditionnelle que les autres.

La baronne et capitaine de police Sybille de Berneville et son adjoint Lucien Togba vont devoir enquêter.

Quant au gîte libertin du château de Berneville, il est toujours convoité par Gauthier de Berneville qui ne recule devant aucune bassesse pour se l'approprier. Mais la résistance s'organise avec une nouvelle venue qui pourrait bien prendre plus de place qu'on ne le pense.

L'esprit de Noël, cher à Lucien, et beaucoup moins à Sybille résistera-t-il à tout cela ?

Disponible sur [Nombre 7 Editions](#)

Pascal MARTIN est aussi le concepteur des animations **Mortelle Soirée** qui sont des enquêtes policières grandeur nature pour l'événementiel, connues aussi sous le nom de **Murder Party**.

Il s'agit de mettre en scène et de faire vivre une enquête policière fictive à des participants à l'événement qui enquêtent en équipe (environ 6 personnes par équipe).



Une scène de crime est reconstituée.

Des comédiens interprètent les personnages du commissaire, du témoin et des suspects.

Les enquêteurs interrogent les personnages, observent la scène de crime et analysent les indices de la police technique et scientifique.

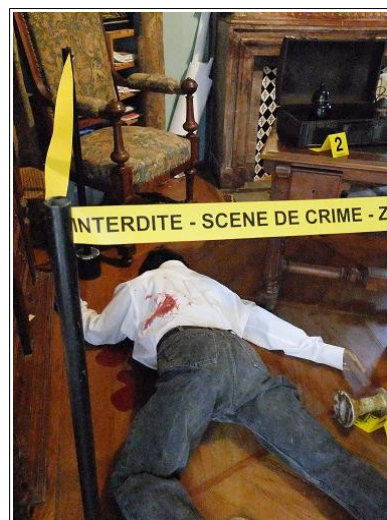
Pour des événements durant entre 1h00 et 3h00, pour 10 à 200 personnes. Les organisateurs peuvent choisir parmi une cinquantaine d'enquêtes à diverses époques et dans des contextes différents.

En fin d'enquête, chaque équipe doit remettre ses conclusions au commissaire :

- Qui est l'assassin ?
- Quel était son mobile ?
- Comment cela s'est-il passé exactement ?

Ces animations sont proposées partout en France depuis nos sites de Toulouse, Paris et Lyon.

Le commissaire est obligatoirement un comédien de notre équipe, mais le témoin et les suspects peuvent être interprétés par des participants.



Ces enquêtes grandeur nature sont l'occasion de partager un moment de détente et d'échanges dans la bonne humeur, entre amis, en famille, entre collègues.

Nous animons beaucoup de Mortelles Soirées les événements festifs d'entreprises et pour les séminaires de cohésion d'équipe.

Pour découvrir nos Mortelles Soirées à Toulouse, Paris ou Lyon, venez participer à un dîner-enquête ouvert au public :

<https://www.mortellesoiree.com/evenements/>

Sketch

de Pascal Martin

Durée approximative : 10 minutes

Distribution :

- Mouche client(e) 1
- Mouche client(e) 2
- Mouche client(e) 3
- Mouche serveur(euse) 1 stylé(e) de restaurant chic.
- Mouche sommelier
- Mouche chef
- Mouche serveur(euse) 2 Mouche serveur(euse) 2 qui ne se rend pas compte qu'il/elle est dans un restaurant chic et annonce à haute voix les plats choisis.
- Des figurants à d'autres tables

Les personnages peuvent être joués indifféremment par des filles ou des garçons. Il conviendra simplement d'adapter le texte.

Décor : Une table de restaurant. Un écriteau avec le nom du restaurant : « L'étron fumant ».

Costumes : Mouches

Synopsis

Trois ami(e)s mouches sortent au restaurant. Évidemment, elles ne voient pas l'hygiène alimentaire comme nous.

NOTA :

Il existe une version de ce sketch

- **Pour 5 personnages : sans la mouche chef et sans la mouche second serveur**
<http://www.pascal-martin.net/Detail.php?IdPiece=11848>
- **Pour 4 personnages : sans la mouche sommelier, sans la mouche chef et sans la mouche second serveur.**
<http://www.pascal-martin.net/Detail.php?IdPiece=1854>

Nous sommes dans un grand restaurant. Sur scène, le serveur dresse une table. En coulisse on entend des vrombissements, comme une conversation lointaine, puis les clients-mouches entrent. Le serveur s'avance vers eux.

Serveur 1

Bonsoir Messieurs.

Mouche 1

Bonsoir, nous avons une réservation au nom de Mouchaboef.

Serveur 1

En effet, votre table est prête. Si vous voulez bien me suivre.

Le serveur les installe à la table préparée et leur donne les cartes.

Le serveur s'apprête à partir.

Mouche 2

Excusez-moi.

Serveur 1

Oui Monsieur ?

Mouche 2

Vous avez vu l'état de cette nappe ? Vous pensez vraiment que nous allons dîner sur une nappe dans cet état ?

Serveur 1

Je vous prie de m'excusez Monsieur. Je reviens immédiatement.

Mouche 2

Non, mais c'est quand même incroyable de voir une nappe dans un état pareil !

Mouche 3

Tu as raison, dans un établissement de ce standing, on croit rêver !

Mouche 1

Je me demande si ce n'est pas un peu surfait comme endroit.

Le serveur revient avec quelques fioles ou récipients.

Serveur 1 (à mouche 2)

Monsieur a-t-il une préférence ? Tâche de gras ? Tâche de vin ? En tâche de sauce, nous avons ketchup, béarnaise ou mayo ? Tâche de sang ?

Mouche 2

Faites pour le mieux.

Le serveur fait des tâches sur la nappe à la grande satisfaction des clients.

Serveur 1

Cela convient-il ainsi à Monsieur (à Mouche 2) ?

Mouche 2

C'est nettement mieux en effet.

Serveur 1

A titre de dédommagement, la maison vous offre l'apéritif. Je vous envoie le sommelier.

Mouche 3

Ils ont des nappes pas sales, mais au moins ils ont le sens du commerce.

Mouche 1

Alors, on est pas bien là, dans la crasse ?

Mouche 2

Ouais, sans parler du bruit...

Mouche 3

.. et de l'odeur !

Serveur 2

Il a pris une commande à une autre table et se rend à la cuisine

Pour la 2 :

Une semelle pourrie et sa moisissure

Un mouchoir moisi à la morve séchée

Chef

Posant des assiettes sur le passe-plats

Ça marche.

Et c'est prêt pour la 9 :

Émincé de glaviot au jus de pied

Rissolée de pustules marinées au pipi de chat

On enlève s'il vous plaît

Le sommelier

Bonsoir Messieurs. Que prendrez-vous comme apéritif ?

Mouche 1

Qu'est-ce que vous nous proposez ?

Le sommelier

Nous avons tous les classiques. Fanta sans bulle tiède, lait tourné, vieux cidre aigre, vidange de fosse sceptique faisandée, fond d'urinoir bouché.

Mouche 1

Vous n'auriez rien de plus insolite pour changer ?

Le sommelier

Peut-être seriez-vous tenté par notre cocktail maison du jour ?

Mouche 2

Pourquoi pas ? C'est quoi aujourd'hui ?

Le sommelier

Eau croupie, lait de chèvre périmé et un zeste de citron pourri.

Mouche 3

Oh oui ! Très bien ! Je vais en prendre un.

Mouche 1

Oui, pour moi aussi.

Mouche 2

C'est un peu trop fort pour moi. Et c'est moi qui vole en tête pour rentrer, il vaut mieux que je sois raisonnable. Vous n'auriez pas quelque chose de plus léger ?

Le sommelier

J'ai un vieil Orangina moisi.

Mouche 2

Oui, ce sera très bien.

Le sommelier s'éloigne.

Mouche 3

Et pensez à nous mettre des cacahuètes bien rances !

Le sommelier

Mais bien entendu Monsieur !

Mouche 1

Et aussi des Curly très ramollis.

Le sommelier

C'est noté Monsieur !

Serveur 2

Il a pris une commande à une autre table et se rend à la cuisine

Pour la 3 :

Une tartine rassie de guano

Un mijoté de croûtes purulentes au saindoux avarié

Chef

Posant des assiettes sur le passe-plats

Ça marche. Et c'est prêt pour la 4 :

Une chaussette sale confite à la graisse rance

Un chewing-gum mâchouillé fumé au vieux pet

On enlève s'il vous plaît

Mouche 2

Dites-donc c'est nouveau cet endroit, je connaissais pas.

Mouche 1

Oui, je l'ai découvert il y a un mois. C'est devenu le meilleur resto de l'égout. Il a quand même trois chiures au guide Gastro.

Mouche 3 (à Mouche 2)

Mais d'où tu sors toi ? On ne parle plus que de cet endroit dans toutes les décharges du quartier.

Mouche 2

J'étais en déplacement à Paris. Je peux pas être partout.

Mouche 1

Qu'est ce que tu faisais à Paris ?

Mouche 2

C'était le Salon de l'Agriculture. Fallait que j'assure toute la coordination de la section bovine : 400 culs de vaches, 10 000 mouches, 50 000 moucherons, 100 kg de bouse à l'heure répartis sur 10 000 m² !

Mouche 3

Tu parles d'un boulot !

Mouche 2

M'en parles pas. L'année dernière on était deux, mais avec les réductions d'effectifs, cette année je me suis retrouvé tout seul.

Mouche 1

Je comprends que tu sois claqué. Tu vas voir, un bon petit resto ça va te retaper.

Mouche 3

Puisque tu étais à Paris, tu ne sais pas que notre petit resto habituel « La fiente en folie » a fermé !

Mouche 2

Non, je ne savais pas !

Mouche 1

Contrôle sanitaire ! Ça pardonne pas !

Mouche 3

Il servait des produits avant leur date de péremption !

Mouche 1

On a retrouvé les étiquettes dans ses poubelles. Des trucs tout frais ! Des œufs pondus la veille, des soda même pas éventés !

Mouche 3

Ça a fait un sacré scandale dans tout le collecteur Nord !

Mouche 2

Remarque maintenant que vous me le dites, je me souviens que la dernière fois que j'y ai mangé, le lendemain, je ne me suis pas senti très bien. J'avais trouvé que l'eau avait un drôle de goût.

Mouche 1

Évidemment, il servait de l'eau potable. Tu penses c'est moins cher, il suffit de se brancher à une fuite de canalisation !

Mouche 2

Quelle honte !

Serveur 2

Il a pris une commande à une autre table et se rend à la cuisine

Pour la 3 :

Un espuma de dégoulinure de rouille

Une terrine de glaires et sa compotée de fiente

Fin de l'extrait

Pour obtenir la fin de la pièce, merci de bien vouloir envoyer un courriel à cette adresse : pascal.m.martin@laposte.net en précisant :

- **Le nom de la troupe**
- **Le nom du metteur en scène**
- **L'adresse de la troupe**
- **La date envisagée de représentation**

- **Le lieu envisagé de représentation**

Faute de fournir ces informations, la fin du texte ne sera pas communiquée.