

Merci de votre intérêt pour mon texte.

N'oubliez pas de faire le nécessaire pour les droits d'auteur auprès de la SACD (<http://www.sacd.fr>) si vous jouez ce texte dans le cadre de représentations publiques.

Selon la nature de votre spectacle, la SACD vous indiquera s'il y a un montant à payer ou pas.

Si le texte n'apparaît pas dans la liste de mes textes, c'est qu'il n'a pas encore été joué. Je ferai alors l'inscription au répertoire de la SACD et vous pourrez faire la demande quelques jours plus tard.

C'est grâce aux droits d'auteur que les auteurs vivent et peuvent vous proposer des textes pour votre plaisir et celui de votre public.

Quand vous créez un spectacle, même si les représentations sont gratuites, vous payez les décors, les costumes, les accessoires... il n'y a pas de raison de ne pas payer le travail de l'auteur sans qu'il n'y ait pas de spectacle.

**Tous mes vœux de succès pour votre projet.**

# **La fête du vase brisé**

Homage à un grand poète, mais pas que

Sketch

**de Pascal MARTIN**

## Droits d'exploitation

Ce texte est déposé sur <http://www.copyrightdepot.com/> sous le numéro 00066000-1 et son certificat de dépôt peut être consulté à l'adresse suivante :

<https://copyrightdepot.com/showCopyright.php?lang=FR&id=6297>

Toute reproduction, diffusion ou utilisation doit faire l'objet de l'accord de l'auteur.

Toute exploitation doit être faite par l'intermédiaire de la SACD.

L'auteur peut être contacté à l'adresse suivante : [pascal.m.martin@laposte.net](mailto:pascal.m.martin@laposte.net)

Les autres pièces de l'auteur sont présentées à cette adresse

<http://www.pascal-martin.net>

## Pascal MARTIN est aussi auteur de romans policiers



### Investigations de Sybille et Lucien, duo d'enquêteurs atypiques

La capitaine Sybille de Berneville, baronne de son état, descend d'une famille d'aristocrates désargentés, tandis que le lieutenant Lucien Togba est issu d'une famille centrafricaine immigrée dans les années 60. Tous deux retrouvent une voiture accidentée dont la conductrice n'est pas la propriétaire. Celle à qui appartient le véhicule a disparu, tout comme son associé dans un business d'accessoires et de produits pour couples. Alors que les parcours éloignés opposent les deux policiers, avec cette première enquête commune ils pourraient bien se découvrir des points communs et devenir, peut-être, un duo d'enquêteurs affûtés.

Disponible chez [Nombre 7 Editions](#)



En cette veille de fêtes de Noël, on tue « naturellement » beaucoup : dindes, sapins, canards, saumons, chapons...

Hélas, on retrouve aussi le corps de Marie Noël. Elle venait de tenir le rôle de la fille du Père Noël lors d'une soirée d'entreprise très arrosée. Et ça, c'est une mort de fin d'année moins traditionnelle que les autres.

La baronne et capitaine de police Sybille de Berneville et son adjoint Lucien Togba vont devoir enquêter.

Quant au gîte libertin du château de Berneville, il est toujours convoité par Gauthier de Berneville qui ne recule devant aucune bassesse pour se l'approprier. Mais la résistance s'organise avec une nouvelle venue qui pourrait bien prendre plus de place qu'on ne le pense.

L'esprit de Noël, cher à Lucien, et beaucoup moins à Sybille résistera-t-il à tout cela ?

Disponible sur [Nombre 7 Editions](#)

Pascal MARTIN est aussi le concepteur des animations **Mortelle Soirée** qui sont des enquêtes policières grandeur nature pour l'événementiel, connues aussi sous le nom de **Murder Party**.

Il s'agit de mettre en scène et de faire vivre une enquête policière fictive à des participants à l'événement qui enquêtent en équipe (environ 6 personnes par équipe).



Une scène de crime est reconstituée.

Des comédiens interprètent les personnages du commissaire, du témoin et des suspects.

Les enquêteurs interrogent les personnages, observent la scène de crime et analysent les indices de la police technique et scientifique.

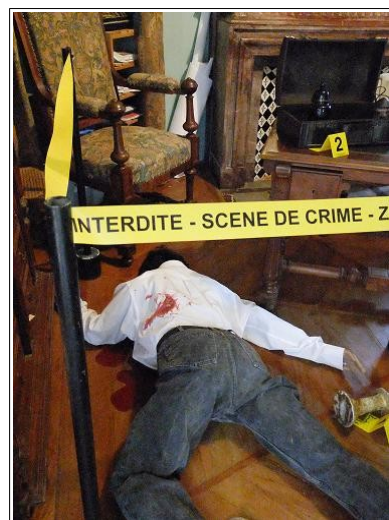
Pour des événements durant entre 1h00 et 3h00, pour 10 à 200 personnes. Les organisateurs peuvent choisir parmi une cinquantaine d'enquêtes à diverses époques et dans des contextes différents.

En fin d'enquête, chaque équipe doit remettre ses conclusions au commissaire :

- Qui est l'assassin ?
- Quel était son mobile ?
- Comment cela s'est-il passé exactement ?

Ces animations sont proposées partout en France depuis nos sites de Toulouse, Paris et Lyon.

Le commissaire est obligatoirement un comédien de notre équipe, mais le témoin et les suspects peuvent être interprétés par des participants.



Ces enquêtes grandeur nature sont l'occasion de partager un moment de détente et d'échanges dans la bonne humeur, entre amis, en famille, entre collègues.

Nous animons beaucoup de Mortelles Soirées les événements festifs d'entreprises et pour les séminaires de cohésion d'équipe.

Pour découvrir nos Mortelles Soirées à Toulouse, Paris ou Lyon, venez participer à un dîner-enquête ouvert au public :

<https://www.mortellesoiree.com/evenements/>

Texte écrit dans le cadre de *Théâtre Ah Lisez !*.

Cinq auteurs de théâtres écrivent en s'inspirant d'un même texte et en incluant des répliques imposées dans leur texte.

**Le texte :** *Le Vase brisé* de Sully Prudhomme, publié dans le recueil *Stances et Poèmes*

Le vase où meurt cette verveine  
D'un coup d'éventail fut fêlé ;  
Le coup dut l'effleurer à peine :  
Aucun bruit ne l'a révélé.

Mais la légère meurtrissure,  
Mordant le cristal chaque jour,  
D'une marche invisible et sûre,  
En a fait lentement le tour.

Son eau fraîche a fui goutte à goutte,  
Le suc des fleurs s'est épuisé ;  
Personne encore ne s'en doute,  
N'y touchez pas, il est brisé.

Souvent aussi la main qu'on aime,  
Effleurant le cœur, le meurtrit ;  
Puis le cœur se fend de lui-même,  
La fleur de son amour périt ;

Toujours intact aux yeux du monde,  
Il sent croître et pleurer tout bas  
Sa blessure fine et profonde ;  
Il est brisé, n'y touchez pas.

**Les répliques imposées :**

- Dans les rameaux plein de soleil (orthographe corrigée en *pleins*)
- Sous sa jupe droite, la petite culotte avait parfois des envies de plissée... (orthographe corrigée en *plisser*)
- Mais mon ami, si je vous le disais, vous n'éprouveriez plus ni le respect, ni l'admiration qu'est censé vous inspirer une femme indépendante.

**Durée approximative** : 10 minutes

**Personnages** :

- **Le Maire** (un homme)
- **L'adjoint** (indifféremment homme ou femme)
- **Danny, l'employé municipal** (indifféremment homme ou femme)

**Synopsis**

Le maire, un adjoint et un employé municipal mette au point un événement festif et culturel autour du poète Sully Prudhomme (dont ils découvrent l'existence) pour attirer des touristes dans le village. C'est une manœuvre sournoise de l'adjoint pour faire échouer le maire aux prochaines élections.

**Décor** : Une salle de réunion

**Le Maire**

Bonsoir. Merci d'être venus à ma convocation.

**L'adjoint**

C'est pas comme si on avait le choix.

**L'employé municipal**

Si c'est payé en heure sup, moi ça me va.

**L'adjoint**

Comment ça ? Il est payé en heure sup lui ?

**Le Maire**

Il est payé en heure sup parce qu'il est employé municipal. Vous vous êtes adjoint, alors vous n'êtes pas payé en heure sup.

**L'adjoint**

J'avais remarqué en effet. Bon, on attaque, parce que si c'est pas payé en heures sup... C'est quoi le sujet de la réunion ?

**Le Maire**

Il faut qu'on trouve un événement à célébrer pour faire parler du village. Pour attirer les touristes, faire marcher les commerces et avoir un bon bilan pour gagner les prochaines élections.

**L'adjoint**

Parce que vous comptez vous représenter ?

**Le Maire**

Oui pourquoi ?

**L'adjoint**

Non, non, pour rien.

**Le Maire**

Il faut qu'on trouve un personnage célèbre pour faire un truc autour. C'est pour ça que j'ai demandé à Danny de venir.

### **L'adjoint**

Pourquoi ? Il est spécialiste en truc autour de mec célèbre ?

### **L'employé municipal**

Une fois, pour des travaux de voirie, j'ai monté une palissade autour du monument aux morts.

### **L'adjoint**

Ouais, c'est pas mal. Ça peut passer pour une installation d'art contemporain. C'est bon, on tient une idée là, on peut clore la réunion.

### **Le Maire**

J'ai demandé à Danny de venir parce qu'il passe une grande partie de son temps à balayer les rues...

### **L'adjoint**

Ne le prenez pas personnellement Danny, mais Monsieur le Maire, vous pensez vraiment qu'on va faire le buzz avec un balayeur ?

### **L'employé municipal**

Je peux monter une palissade autour de moi si ça peut aider.

### **Le Maire**

J'ai demandé à Danny de venir parce qu'il passe une grande partie de son temps à balayer les rues et que donc, il connaît tous les noms des rues de la commune.

### **L'adjoint**

*(Au Maire)* Vous ne les connaissez pas vous les noms des rues, en tant que Maire ?

### **Le Maire**

Non, et vous en tant qu'adjoint vous les connaissez ?

### **L'adjoint**

J'aurais pu, si les heures sup étaient payées...

### **Le Maire**

Grâce à Danny, on va gagner du temps et on va pouvoir choisir une célébrité qui a déjà une rue à son nom dans le village pour faire mousser le truc.

### **L'adjoint**

OK, je vois, on fait genre, on a donné son nom à une rue parce qu'il est venu dans le village, alors qu'en fait pas du tout.

### **Le Maire**

Exactement. Et il a dormi à l'hôtel du village, il a bu un coup au bistrot du village et il a mangé à l'auberge du village.

### **L'adjoint**

Par contre, si vous voulez que ça fasse vraiment le buzz, faut qu'il ait eu un plan cul dans le village.

### **L'employé municipal**

Je peux vous monter une palissade avec des petits trous pour regarder des trucs un peu...

### **Le Maire**



Merci Danny. On va y réfléchir. Aidez-nous plutôt à trouver un personnage célèbre qui a donné son nom à une rue du village.

**L'employé municipal**

Alors, on a de l'historique : Charlemagne, Richelieu, Jaurès, De Gaulle, Leclerc...

**Le Maire**

Non, trop politiques.

**L'employé municipal**

Dans ce cas, on peut aller vers le classique indémodable : Zola, Hugo, Molière, Marivaux, Proust...

**Le Maire**

Non, trop connus.

**L'employé municipal**

Sinon, on a de l'exotique : Kennedy, Senghor, Allende, (*il n'arrive pas à prononcer Soljenitsyne*) Sojinets.. Solnetji... Soljiteni... Cervantes

**Le Maire**

Non, trop loin.

**L'employé municipal**

Si vous préférez, je peux vous proposer du local : Marcel Bouchignon, l'ancien maire, 12 mandats, retrouvé en robe de mariée et sans vie dans la salle du conseil municipal à 93 ans dans des circonstances que la secrétaire de mairie de l'époque n'a jamais accepté de révéler ou bien Marguerite Trufougnasse, résistante héroïque qui a empoisonné en 1944 un bataillon de la Wehrmacht stationné dans le village en pissant dans leur soupe ou alors Serge-Edmond de Pinchon la Trigue, aristocrate philanthrope et humaniste du 19ème siècle qui a financé l'installation de grille-pains à charbon dans tous les foyers de la commune ou encore...

**Le Maire**

Non, non, non trop folklorique.

**L'employé municipal**

A la limite, on part sur de l'artiste moins connu : Sainte-Beuve, Brecht, Hérédia, Sully Prudhomme...

**Le Maire**

Ah oui, c'est pas mal ça, redites-moi voir le dernier. Ça sonne assez classe.

**L'employé municipal**

Sully Prudhomme...

**L'adjoint**

C'est pas un truc en rapport avec les syndicats au moins ?

**L'employé municipal**

Non, non, c'est un poète de la fin du 19ème siècle.

**Le Maire**

Le genre poète maudit qui vit dans une mansarde, qui chope la tuberculose et le ténia et qui meurt en pleine jeunesse, seul et abandonné d'une longue agonie purulente ?

**L'employé municipal**

C'est pas trop ça non. Il est mort en 1907 à 68 ans, il a été employé chez un notaire, académicien et il a eu le Prix Nobel de Littérature.

**Le Maire**

Ah oui, en effet, ça craint.

**L'adjoint**

Le mieux quand même, pour le buzz, ce serait qu'il ait engrossé une fille du village.

**Le Maire**

Mais c'est une obsession chez vous la procréation inopinée !

**L'adjoint**

Pour attirer les curieux, faut du cul. C'est comme ça. Le mieux c'est que Sully, il ait culbuté une bonniche ou une bergère ou un truc dans le genre et qu'on ait retrouvé ses descendants.

**Le Maire**

Admettons. Il habitait où Sully ?

**L'employé municipal**

Paris, le Creusot et Chatenay-Malabry. Du coup, y a peu de chance qu'il soit venu ici culbuter qui que ce soit.

**L'adjoint**

Il a eu une femme, des enfants ?

**L'employé municipal**

Non.

**L'adjoint**

C'est bon, ça. Du coup on va pouvoir lui fabriquer une descendance secrète.

**Le Maire**

*(A l'employé municipal)* Mais comment vous savez tout ça vous ?

**L'employé municipal**

Je m'intéresse à la poésie. Je suis moi-même un peu poète.

**Le Maire**

Allons bon, v'là aut'chose.

**L'employé municipal**

Je vais vous dire quelques vers que j'ai écrits :

**Dans les rameaux pleins de soleil**

Près des murs blancs de pierres sèches

Dans l'onde entre mes orteils

Sur mes sardines à l'escabèche

*Un temps*

**Le Maire**

C'est tout ?

**L'employé municipal**

Pour l'instant oui. J'ai pas fini.

**L'adjoint**

C'est très bien, vraiment, merci. Bon sinon, il ressemblait à quoi Sully ?

*L'employé municipal sort son portable, tapote et montre la photo.*

**L'employé municipal**

Il ressemblait à ça.

*L'employé municipal et l'adjoint regardent le téléphone puis se tournent pour regarder le maire.*

**Le Maire**

Quoi ?

**L'adjoint**

*(A l'employé municipal)* Vous ne trouvez pas qu'il y a un air de famille ?

**L'employé municipal**

*(A l'adjoint)* C'est clair, il y a quelque chose.

**Le Maire**

*Regardant le téléphone*

Mais pas du tout.

**L'adjoint et l'employé municipal**

Ben si.

**Le Maire**

Oui, à la limite, la barbe... et encore.

**L'adjoint et l'employé municipal**

Pas que la barbe.

**L'employé municipal**

Il y a le regard aussi... vif, perçant, intelligent.

**L'adjoint**

Et la prestance aussi. Une certaine élégance naturelle. Un port altier.

**Le Maire**

*Regardant à nouveau le téléphone*

Oui, maintenant que vous le dites...

**L'adjoint**

Donc, on va dire que vous êtes l'arrière petit-fils caché de Sully Prudhomme.

**L'employé municipal**

Si vous voulez, je peux vous écrire des poèmes pour que ça fasse plus réaliste.

**L'adjoint**

Merci Danny, mais on va faire autrement, dans un premier temps.

**Le Maire**

Et on va faire comment ? Parce que tout le monde sait dans le village qu'aucun de mes grands parents n'est l'enfant caché de Sully Prudhomme.

### L'adjoint

Ça remonte à plus d'un siècle, il n'y a plus de témoin. Et qui est-ce qui va aller vérifier ? Si ça fait rentrer du pognon dans les caisses, tout le monde s'en foutra de savoir lequel de vos aïeux à forniquer avec Sully.

### Le Maire

Les gens vont quand même se demander comment on a découvert tout ça.

### L'employé municipal

Je peux vous proposer un truc, si vous voulez.

### L'adjoint

Si c'est pas une palissade ou un poème, allez-y.

### L'employé municipal

J'avais plutôt pensé à un échanges de petits mots érotiques entre Sully et votre arrière-grand-mère, Monsieur le Maire.

### L'adjoint

C'est bien ça, c'est du cul, mais distingué.

### Le Maire

On va quand même pas en faire une lecture à la salle des fêtes...

### L'adjoint

Faut y mettre un peu du vôtre, si vous voulez être réélu. Attendez de voir. Vous pensiez à quoi Danny ?

### L'employé municipal

Par exemple, Sully pourrait écrire à votre arrière grand-mère :

**Sous sa jupe droite, la petite culotte avait parfois des envies de plisser**, à moins bien sûr qu'avant de me retrouver, le long de votre cuisse vous l'ayez faite glisser.

### L'adjoint

*(Au Maire)* C'est pas mal ça non ? *(S'échauffant)* Y a du mystère, y a de la tension, y a du désir, y a de l'intensité... On se demande... on a envie de savoir...

### Le Maire

C'est bon, c'est bon, j'ai compris. Et qu'est qu'elle répond alors mon arrière grand-mère à Sully ?

### Fin de l'extrait

**Pour obtenir la fin de la pièce, merci de bien vouloir envoyer un courriel à cette adresse : [pascal.m.martin@laposte.net](mailto:pascal.m.martin@laposte.net) en précisant :**

- **Le nom de la troupe**
- **Le nom du metteur en scène**
- **L'adresse de la troupe**
- **La date envisagée de représentation**
- **Le lieu envisagé de représentation**

**Faute de fournir ces informations, la fin du texte ne sera pas communiquée.**