

Merci de votre intérêt pour mon texte.

N'oubliez pas de faire le nécessaire pour les droits d'auteur auprès de la SACD (<http://www.sacd.fr>) si vous jouez ce texte dans le cadre de représentations publiques.

Selon la nature de votre spectacle, la SACD vous indiquera s'il y a un montant à payer ou pas.

Si le texte n'apparaît pas dans la liste de mes textes, c'est qu'il n'a pas encore été joué. Je ferai alors l'inscription au répertoire de la SACD et vous pourrez faire la demande quelques jours plus tard.

C'est grâce aux droits d'auteur que les auteurs vivent et peuvent vous proposer des textes pour votre plaisir et celui de votre public.

Quand vous créez un spectacle, même si les représentations sont gratuites, vous payez les décors, les costumes, les accessoires... il n'y a pas de raison de ne pas payer le travail de l'auteur sans qu'il n'y aurait pas de spectacle.

Tous mes vœux de succès pour votre projet.

Médecine du futur

Sketch

de Pascal MARTIN

Droits d'exploitation

Ce texte est déposé sur <http://www.copyrightdepot.com/> sous le numéro 00067072-1 et son certificat de dépôt peut être consulté à l'adresse suivante :

<https://copyrightdepot.com/showCopyrightToUser.php?lang=FR&id=7439>

Toute reproduction, diffusion ou utilisation doit faire l'objet de l'accord de l'auteur.

Toute exploitation doit être faite par l'intermédiaire de la SACD.

L'auteur peut être contacté à l'adresse suivante : pascal.m.martin@laposte.net

Les autres pièces de l'auteur sont présentées à cette adresse

<http://www.pascal-martin.net>

Pascal MARTIN est aussi auteur de romans policiers



Investigations de Sybille et Lucien, duo d'enquêteurs atypiques

La capitaine Sybille de Berneville, baronne de son état, descend d'une famille d'aristocrates désargentés, tandis que le lieutenant Lucien Togba est issu d'une famille centrafricaine immigrée dans les années 60. Tous deux retrouvent une voiture accidentée dont la conductrice n'est pas la propriétaire. Celle à qui appartient le véhicule a disparu, tout comme son associé dans un business d'accessoires et de produits pour couples. Alors que les parcours éloignés opposent les deux policiers, avec cette première enquête commune ils pourraient bien se découvrir des points communs et devenir, peut-être, un duo d'enquêteurs affûtés.

Disponible chez [Nombre 7 Editions](#)



En cette veille de fêtes de Noël, on tue « naturellement » beaucoup : dindes, sapins, canards, saumons, chapons...

Hélas, on retrouve aussi le corps de Marie Noël. Elle venait de tenir le rôle de la fille du Père Noël lors d'une soirée d'entreprise très arrosée. Et ça, c'est une mort de fin d'année moins traditionnelle que les autres.

La baronne et capitaine de police Sybille de Berneville et son adjoint Lucien Togba vont devoir enquêter.

Quant au gîte libertin du château de Berneville, il est toujours convoité par Gauthier de Berneville qui ne recule devant aucune bassesse pour se l'approprier. Mais la résistance s'organise avec une nouvelle venue qui pourrait bien prendre plus de place qu'on ne le pense.

L'esprit de Noël, cher à Lucien, et beaucoup moins à Sybille résistera-t-il à tout cela ?

Disponible sur [Nombre 7 Editions](#)

Pascal MARTIN est aussi le concepteur des animations **Mortelle Soirée** qui sont des enquêtes policières grandeur nature pour l'événementiel, connues aussi sous le nom de **Murder Party**.

Il s'agit de mettre en scène et de faire vivre une enquête policière fictive à des participants à l'événement qui enquêtent en équipe (environ 6 personnes par équipe).



Une scène de crime est reconstituée.

Des comédiens interprètent les personnages du commissaire, du témoin et des suspects.

Les enquêteurs interrogent les personnages, observent la scène de crime et analysent les indices de la police technique et scientifique.

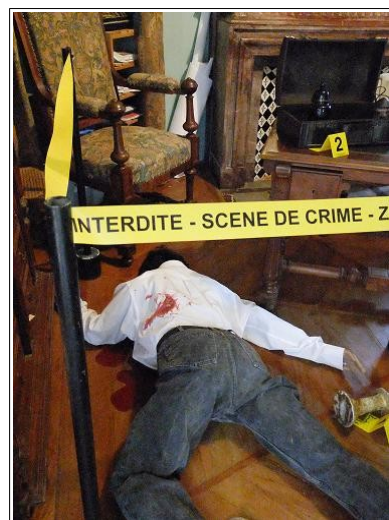
Pour des événements durant entre 1h00 et 3h00, pour 10 à 200 personnes. Les organisateurs peuvent choisir parmi une cinquantaine d'enquêtes à diverses époques et dans des contextes différents.

En fin d'enquête, chaque équipe doit remettre ses conclusions au commissaire :

- Qui est l'assassin ?
- Quel était son mobile ?
- Comment cela s'est-il passé exactement ?

Ces animations sont proposées partout en France depuis nos sites de Toulouse, Paris et Lyon.

Le commissaire est obligatoirement un comédien de notre équipe, mais le témoin et les suspects peuvent être interprétés par des participants.



Ces enquêtes grandeur nature sont l'occasion de partager un moment de détente et d'échanges dans la bonne humeur, entre amis, en famille, entre collègues.

Nous animons beaucoup de Mortelles Soirées les événements festifs d'entreprises et pour les séminaires de cohésion d'équipe.

Pour découvrir nos Mortelles Soirées à Toulouse, Paris ou Lyon, venez participer à un dîner-enquête ouvert au public :

<https://www.mortellesoiree.com/evenements/>

Durée approximative : 5 minutes

Personnages :

- Billie, malade des bras
- Jo, malade des jambes
- Infirmière ou infirmier

Les personnages sont indifféremment des hommes ou des femmes. Pour des raisons de simplification rédactionnelle, les personnages sont au masculin. Il conviendra de faire les adaptations nécessaires.

Synopsis

Deux malades récemment opérés, l'un des bras et l'autre des jambes se retrouvent dans le même lit d'hôpital. N'ayant pas de couverture médicale, ils n'ont droit qu'au minimum et doivent s'entraider en « partageant » leurs bras et leurs jambes.

Décor : Une chambre d'hôpital avec un lit double. Éventuellement des appareils de monitoring, une perche à perfusion avec une poche pour chaque malade, une chaise de bureau à roulettes vétuste.

Costumes

- **Jo, malade des jambes** a les jambes immobilisées, par exemple dans le plâtre, et porte une tunique de malade d'hôpital
- **Billie, malade des bras** a les bras immobilisés, par exemple dans le plâtre, et porte une tunique de malade d'hôpital
- **Infirmière ou infirmier** : une tenue d'infirmière ou d'infirmier

Remarque : La particularité de ce sketch est que les deux personnages principaux ont respectivement les bras et les jambes immobilisés. C'est l'occasion d'imaginer des gags visuels.

Jo et Billie sont endormis et se réveillent progressivement. Ils sont couverts d'un drap, on ne voit pas les bras et les jambes immobilisés.

Billie

Vous avez pas l'impression de prendre toute la place ?

Jo

Désolé, je fais pas tout à fait ce que je veux. Et je vous ferai remarquer que vous prenez aussi pas mal de place.

Billie

Si vous croyez que c'est commode.

Jo

Je sais, mais faites un effort.

Billie

Billie bouge un peu.

Ça va comme ça ?

Jo

C'est mieux. Merci.

Un temps.

Billie

Et sinon, ça s'est bien passé pour vous ?

Jo

Vous voulez dire l'opération ?

Billie

Oui. Enfin, je suppose. Je me réveille, donc déjà, j'ai survécu.

Jo

C'est vrai, tant qu'on a pas retiré les pansements, on peut pas dire.

Billie

Et vous ? Ça va aussi ?

Jo

Pareil. Ça sera la surprise, le jour où on déballera tout ça.

Billie

Angoissé ?

Jo

Un peu.

Billie

Vous savez qui vous a opéré ?

Jo

Non. J'ai pas de couverture santé, du coup, c'est anonyme. Et vous ?

Billie

Pareil. Si ça se trouve, on a été opéré par le même chirurgien, alors qu'on n'a pas du tout les mêmes problèmes. Vous avez pu demander un spécialiste ?

Jo

Vous pensez bien que non. Déjà bien content d'avoir un rendez-vous pour l'opération après un an d'attente. Et pour la suite, vous savez comment ça se passe ?

Billie

J'ai pas osé demander. Je crains le pire. J'ai pas de couverture santé non plus.

L'infirmier entre, le nez dans une tablette.

Infirmier

C'est vous les SMSR ?

Jo

Je ne sais pas. Peut-être.

Billie

C'est quoi les SMSR ?

Infirmier

On vous a pas expliqué lors de l'admission ?

Jo

C'est à dire que ça a été assez rapide. J'avais un ticket avec un numéro, une machine me l'a pris et...

Infirmier

Parfait, parfait.

Billie

Moi pareil. Et ensuite, je me suis déshabillé et une machine a avalé mes vêtements d'ailleurs si je pouvais les récupérer...

Infirmier

Parfait, parfait.

Jo

Du coup pour nos vêtements ?

Infirmier

Donc SMSR, ça signifie **Soins Minimum Sortie Rapide**.

Billie

J'aime autant, parce sans couverture santé, tout le temps que je passe ici, je suis pas payé.

Jo

Moi, il faudra en plus que je rattrape sur mes week-ends.

Infirmier

Alors, si tout le monde est d'accord et motivé, c'est parfait. Vous allez faire du bon travail tous les deux

Billie

C'est pas comme si on avait le choix.

Jo

Qu'est-ce que vous voulez dire par « vous allez faire du bon travail tous les deux » ?

Billie

On n'est pas plus ou moins en convalescence après notre opération ?

Infirmier

Non, vous êtes en rééducation.

Jo

Déjà ?

Billie

On n'a pas des soins post-opératoires ou des trucs dans le genre ?

Infirmier

Qu'est-ce que vous ne comprenez pas dans **Soins Minimum Sortie Rapide** ?

Jo

OK, je vois.

Billie

Mais par sortie rapide, vous entendez quand exactement ?

Infirmier

Si je vous laisse une heure, ça va ou c'est trop ?

Jo

Ça dépend, pour faire quoi ?

Infirmier

Pour vous organiser entre vous.

Billie

Excusez-moi, je ne comprends pas.

Infirmier

Ils font vraiment pas leur boulot aux admissions.

Billie

C'est à dire qu'on n'a vu personne.

Infirmier

Vous êtes pas passés par la borne interactive ?

Jo

Si, moi, elle m'a bouffé mon ticket.

Billie

Et moi, elle m'a avalé mes fringues.

Infirmier

Parfait, parfait. Donc, on va attaquer tranquillement. (*S'adressant à Billie*) On va commencer par vous. Sortez du lit s'il vous plaît.

Billie sort péniblement du lit car il a les deux bras immobilisés. L'infirmier ne l'aide pas et prend des notes sur sa tablette.

Impeccable. Vous voulez bien placer la chaise de ce côté je vous prie (*il montre le côté où se trouve Jo*).

Billie pousse péniblement la chaise, vu que ses bras sont immobilisés et la place près de Jo.

(A Jo) Vous voulez bien vous installer sur la chaise, s'il vous plaît.

Jo sort péniblement du lit car il a les deux jambes immobilisées. L'infirmier ne l'aide pas et prend des notes sur sa tablette.

(A Billie) Ça ne vous viendrait pas à l'idée de l'aider par hasard ?

Billie aide Jo comme il peut en tentant de bouger et/ou de bloquer la chaise avec ses pieds.

Billie est sur la chaise, Jo est à côté, ils sont épuisés par l'exercice.

Et bien voilà, le plus dur est fait.

Fin de l'extrait

Pour obtenir la fin de la pièce, merci de bien vouloir envoyer un courriel à cette adresse : pascal.m.martin@laposte.net en précisant :

- **Le nom de la troupe**
- **Le nom du metteur en scène**
- **L'adresse de la troupe**
- **La date envisagée de représentation**
- **Le lieu envisagé de représentation**

Faute de fournir ces informations, la fin du texte ne sera pas communiquée.