

Merci de votre intérêt pour mon texte.

N'oubliez pas de faire le nécessaire pour les droits d'auteur auprès de la SACD (<http://www.sacd.fr>) si vous jouez ce texte dans le cadre de représentations publiques.

Selon la nature de votre spectacle, la SACD vous indiquera s'il y a un montant à payer ou pas.

Si le texte n'apparaît pas dans la liste de mes textes, c'est qu'il n'a pas encore été joué. Je ferai alors l'inscription au répertoire de la SACD et vous pourrez faire la demande quelques jours plus tard.

C'est grâce aux droits d'auteur que les auteurs vivent et peuvent vous proposer des textes pour votre plaisir et celui de votre public.

Quand vous créez un spectacle, même si les représentations sont gratuites, vous payez les décors, les costumes, les accessoires... il n'y pas de raison de ne pas payer le travail de l'auteur sans qui il n'y aurait pas de spectacle.

Tous mes vœux de succès pour votre projet.

Pleine lune de miel

Sketch

de Pascal Martin

Droits d'exploitation

Ce texte est déposé sur <http://www.copyrightdepot.com/> sous le numéro 35073 et son certificat de dépôt peut être consulté à l'adresse suivante : <http://www.copyrightdepot.com/rep38/00035073.htm>

Toute reproduction, diffusion ou utilisation doit faire l'objet de l'accord de l'auteur.
Toute exploitation doit être faite par l'intermédiaire de la SACD.
L'auteur peut être contacté à l'adresse suivante : pascal.m.martin@laposte.net

Les autres pièces de l'auteur sont présentées à cette adresse

<http://www.pascal-martin.net>

Pascal MARTIN est aussi auteur de romans policiers



Investigations de Sybille et Lucien, duo d'enquêteurs atypiques

La capitaine Sybille de Berneville, baronne de son état, descend d'une famille d'aristocrates désargentés, tandis que le lieutenant Lucien Togba est issu d'une famille centrafricaine immigrée dans les années 60. Tous deux retrouvent une voiture accidentée dont la conductrice n'est pas la propriétaire. Celle à qui appartient le véhicule a disparu, tout comme son associé dans un business d'accessoires et de produits pour couples. Alors que les parcours éloignés opposent les deux policiers, avec cette première enquête commune ils pourraient bien se découvrir des points communs et devenir, peut-être, un duo d'enquêteurs affûtés.

Disponible chez [Nombre 7 Editions](#)



En cette veille de fêtes de Noël, on tue « naturellement » beaucoup : dindes, sapins, canards, saumons, chapons...

Hélas, on retrouve aussi le corps de Marie Noël. Elle venait de tenir le rôle de la fille du Père Noël lors d'une soirée d'entreprise très arrosée. Et ça, c'est une mort de fin d'année moins traditionnelle que les autres.

La baronne et capitaine de police Sybille de Berneville et son adjoint Lucien Togba vont devoir enquêter.

Quant au gîte libertin du château de Berneville, il est toujours convoité par Gauthier de Berneville qui ne recule devant aucune bassesse pour se l'approprier. Mais la résistance s'organise avec une nouvelle venue qui pourrait bien prendre plus de place qu'on ne le pense.

L'esprit de Noël, cher à Lucien, et beaucoup moins à Sybille résistera-t-il à tout cela ?

Disponible sur [Nombre 7 Editions](#)

Pascal MARTIN est aussi le concepteur des animations [Mortelle Soirée](#) qui sont des enquêtes policières grandeur nature pour l'événementiel, connues aussi sous le nom de **Murder Party**.

Il s'agit de mettre en scène et de faire vivre une enquête policière fictive à des participants à l'événement qui enquêtent en équipe (environ 6 personnes par équipe).



Une scène de crime est reconstituée.

Des comédiens interprètent les personnages du commissaire, du témoin et des suspects.

Les enquêteurs interrogent les personnages, observent la scène de crime et analysent les indices de la police technique et scientifique.

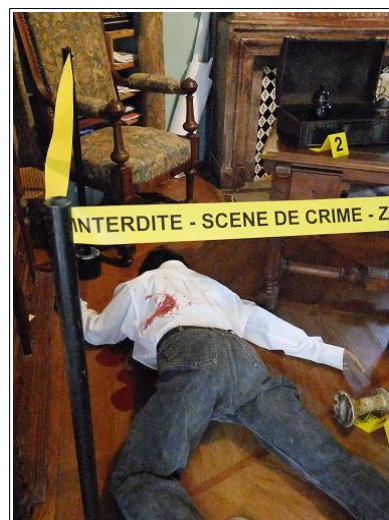
Pour des événements durant entre 1h00 et 3h00, pour 10 à 200 personnes. Les organisateurs peuvent choisir parmi une cinquantaine d'enquêtes à diverses époques et dans des contextes différents.

En fin d'enquête, chaque équipe doit remettre ses conclusions au commissaire :

- Qui est l'assassin ?
- Quel était son mobile ?
- Comment cela s'est-il passé exactement ?

Ces animations sont proposées partout en France depuis nos sites de Toulouse, Paris et Lyon.

Le commissaire est obligatoirement un comédien de notre équipe, mais le témoin et les suspects peuvent être interprétés par des participants.



Ces enquêtes grandeur nature sont l'occasion de partager un moment de détente et d'échanges dans la bonne humeur, entre amis, en famille, entre collègues.

Nous animons beaucoup de Mortelles Soirées les événements festifs d'entreprises et pour les séminaires de cohésion d'équipe.

Pour découvrir nos Mortelles Soirées à Toulouse, Paris ou Lyon, venez participer à un dîner-enquête ouvert au public :

<https://www.mortellesoiree.com/evenements/>

Durée approximative: 10 minutes

Distribution

- **Amandine** : la future mariée
- **Rodolphe** : le futur marié

Décor : Aucune particularité

Costumes : Aucune particularité

Synopsis : Amandine et Rodolphe préparent leur mariage. Amandine veut absolument avoir une pleine lune de miel. Rodolphe peine à lui faire comprendre que cela n'a pas de sens.

Amandine et Rodolphe sont dans leur salon, ou dans leur jardin ou dans leur cuisine ou dans leur chambre. Amandine passe en revue une liste.

Amandine

Tu as appelé le traiteur ?

Rodolphe

Oui, il va envoyer le devis, on l'aura pour la fin de la semaine.

Amandine

Tu as appelé l'orchestre ?

Rodolphe

Oui, ils sont libres.

Amandine

Ils auront des costumes bleu ciel comme j'ai demandé ?

Rodolphe

Ils vont faire au mieux.

Amandine

Rodolphe, il ne s'agit pas qu'ils fassent au mieux. Il s'agit qu'ils soient tous en bleu ciel. Tu n'as pas l'air de te rendre compte de l'importance de la chose.

Rodolphe

Si, si, chérie bien sûr.

Amandine

Alors ?

Rodolphe

Alors, je les rappellerai demain pour être sûr qu'ils seront bien en bleu ciel.

Amandine

OK. Tu l'as noté ?

Rodolphe

Non, c'est bon, j'y penserai.

Amandine

Tu devrais le noter.

Rodolphe

J'y penserai. Ne t'inquiète pas.

Amandine

Note-le, je préfère.

Rodolphe

Je n'ai pas mon agenda sur moi.

Amandine

Je te l'ai déposé à côté de toi. Au cas où. Heureusement que je suis prévoyante.

Rodolphe

Merci Chérie. *(Il note dans son agenda)*

Amandine

Tu as vérifié les dates pour notre voyage de noces ?

Rodolphe

Comment ça vérifier les dates ? Elles sont choisies les dates. On prend l'avion le lendemain du mariage. Sauf si la date du mariage change, il n'y a pas de raison de vérifier les dates du voyage de noces...

Amandine

Justement !

Rodolphe

Quoi justement ? Tu ne vas pas me dire que tu veux changer la date du mariage ! Il a fallu un an pour la fixer, pour être sûr d'avoir tous ceux que tu voulais avoir et pour être sûr de ne pas avoir tous ceux que tu ne voulais pas avoir !

Amandine

Il faut regarder la Lune pour le voyage de noces

Rodolphe (égrillard)

La Lune pendant le voyage de noces, on ne fait pas que la regarder...

Amandine

Rodolphe ! Soit sérieux je te prie !

Rodolphe

Oui, bon, si on ne peut plus plaisanter...

Amandine

Rodolphe, ce n'est pas un sujet de plaisanterie. Pour notre lune de miel, comment sera la Lune ?

Rodolphe prend à nouveau un air égrillard, Amandine lui jette un regard réprobateur, il se ravise.

Rodolphe

Je ne sais pas.

Amandine

Vérifie je te prie.

Rodolphe

Je n'ai pas mon ...

Amandine

Rodolphe !

Rodolphe (*il prend son agenda*)

Mais c'est quoi le problème avec la Lune ?

Amandine

Figure-toi, que moi je veux une pleine lune de miel !

Rodolphe

Pardon ?

Amandine

Je veux que pendant ma (*elle se reprend*) notre lune de miel, la Lune soit pleine.

Rodolphe

C'est quoi ? C'est un rite familial ? Une superstition ?

Amandine

C'est juste que je ne veux pas être volée sur la lune de miel.

Rodolphe

Comment ça volée, sur la lune de miel ? Qu'est-ce que c'est que cette histoire ?

Amandine

Tu comprends bien que si la Lune n'est pas pleine, mais en quartier, ça fait pas une Lune entière, mais une demi Lune, voire un quart de Lune. Alors du coup ça fait une lune de miel... partielle. Et ça, pas question !

Rodolphe

Mais...

Amandine

Moi, je veux tout et tout ce qu'il y a de mieux. Alors tu penses bien que la lune de miel, elle a intérêt à être pleine !

Fin de l'extrait

Pour obtenir la fin de la pièce, merci de bien vouloir envoyer un courriel à cette adresse : pascal.m.martin@laposte.net en précisant :

- **Le nom de la troupe**
- **Le nom du metteur en scène**
- **L'adresse de la troupe**
- **La date envisagée de représentation**
- **Le lieu envisagé de représentation**

Faute de fournir ces informations, la fin du texte ne sera pas communiquée.