

Merci de votre intérêt pour mon texte.

N'oubliez pas de faire le nécessaire pour les droits d'auteur auprès de la SACD (<http://www.sacd.fr>) si vous jouez ce texte dans le cadre de représentations publiques.

Selon la nature de votre spectacle, la SACD vous indiquera s'il y a un montant à payer ou pas.

Si le texte n'apparaît pas dans la liste de mes textes, c'est qu'il n'a pas encore été joué. Je ferai alors l'inscription au répertoire de la SACD et vous pourrez faire la demande quelques jours plus tard.

C'est grâce aux droits d'auteur que les auteurs vivent et peuvent vous proposer des textes pour votre plaisir et celui de votre public.

Quand vous créez un spectacle, même si les représentations sont gratuites, vous payez les décors, les costumes, les accessoires... il n'y a pas de raison de ne pas payer le travail de l'auteur sans quoi il n'y aurait pas de spectacle.

Tous mes vœux de succès pour votre projet.

Putain de Saint Valentin

Sketch pour amoureux

de Pascal MARTIN

Droits d'exploitation

Ce texte est déposé sur <http://www.copyrightdepot.com/> sous le numéro 40543 et son certificat de dépôt peut être consulté à l'adresse suivante :

<http://www.copyrightdepot.com/rep93/00040543.htm>

Toute reproduction, diffusion ou utilisation doit faire l'objet de l'accord de l'auteur.

Toute exploitation doit être faite par l'intermédiaire de la SACD.

L'auteur peut être contacté à l'adresse suivante : pascal.m.martin@laposte.net

Les autres pièces de l'auteur sont présentées à cette adresse

<http://www.pascal-martin.net>

Pascal MARTIN est aussi auteur de romans policiers



Investigations de Sybille et Lucien, duo d'enquêteurs atypiques

La capitaine Sybille de Berneville, baronne de son état, descend d'une famille d'aristocrates désargentés, tandis que le lieutenant Lucien Togba est issu d'une famille centrafricaine immigrée dans les années 60. Tous deux retrouvent une voiture accidentée dont la conductrice n'est pas la propriétaire. Celle à qui appartient le véhicule a disparu, tout comme son associé dans un business d'accessoires et de produits pour couples. Alors que les parcours éloignés opposent les deux policiers, avec cette première enquête commune ils pourraient bien se découvrir des points communs et devenir, peut-être, un duo d'enquêteurs affûtés.

Disponible chez [Nombre 7 Editions](#)



En cette veille de fêtes de Noël, on tue « naturellement » beaucoup : dindes, sapins, canards, saumons, chapons...

Hélas, on retrouve aussi le corps de Marie Noël. Elle venait de tenir le rôle de la fille du Père Noël lors d'une soirée d'entreprise très arrosée. Et ça, c'est une mort de fin d'année moins traditionnelle que les autres.

La baronne et capitaine de police Sybille de Berneville et son adjoint Lucien Togba vont devoir enquêter.

Quant au gîte libertin du château de Berneville, il est toujours convoité par Gauthier de Berneville qui ne recule devant aucune bassesse pour se l'approprier. Mais la résistance s'organise avec une nouvelle venue qui pourrait bien prendre plus de place qu'on ne le pense.

L'esprit de Noël, cher à Lucien, et beaucoup moins à Sybille résistera-t-il à tout cela ?

Disponible sur [Nombre 7 Editions](#)

Pascal MARTIN est aussi le concepteur des animations **Mortelle Soirée** qui sont des enquêtes policières grandeur nature pour l'événementiel, connues aussi sous le nom de **Murder Party**.

Il s'agit de mettre en scène et de faire vivre une enquête policière fictive à des participants à l'événement qui enquêtent en équipe (environ 6 personnes par équipe).



Une scène de crime est reconstituée.

Des comédiens interprètent les personnages du commissaire, du témoin et des suspects.

Les enquêteurs interrogent les personnages, observent la scène de crime et analysent les indices de la police technique et scientifique.

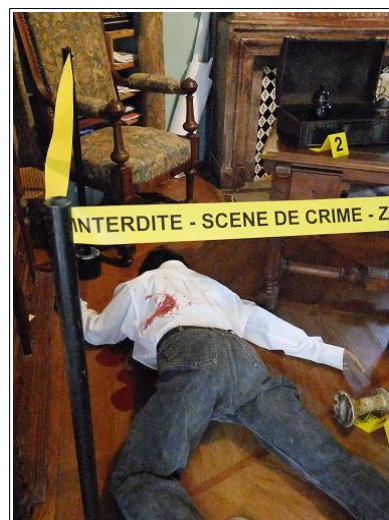
Pour des événements durant entre 1h00 et 3h00, pour 10 à 200 personnes. Les organisateurs peuvent choisir parmi une cinquantaine d'enquêtes à diverses époques et dans des contextes différents.

En fin d'enquête, chaque équipe doit remettre ses conclusions au commissaire :

- Qui est l'assassin ?
- Quel était son mobile ?
- Comment cela s'est-il passé exactement ?

Ces animations sont proposées partout en France depuis nos sites de Toulouse, Paris et Lyon.

Le commissaire est obligatoirement un comédien de notre équipe, mais le témoin et les suspects peuvent être interprétés par des participants.



Ces enquêtes grandeur nature sont l'occasion de partager un moment de détente et d'échanges dans la bonne humeur, entre amis, en famille, entre collègues.

Nous animons beaucoup de Mortelles Soirées les événements festifs d'entreprises et pour les séminaires de cohésion d'équipe.

Pour découvrir nos Mortelles Soirées à Toulouse, Paris ou Lyon, venez participer à un dîner-enquête ouvert au public :

<https://www.mortellesoiree.com/evenements/>

Durée approximative : 10 minutes

Personnages

- **Quentin**
- **Brice**

Synopsis

Quentin est sur le point de se prendre dans un abri bus suite à un chagrin d'amour. Brice attend dans le même abri bus, un bus pour se rendre à une soirée de Saint Valentin surprise organisée par une femme qu'il ne connaît pas encore. Leur deux projets échouent et un autre germe entre eux.

Décor : Un arrêt de bus rural.

*L'arrêt de bus est vide. Quentin arrive avec une mallette à la main.
Il en sort une corde avec un nœud de pendu et l'installe à la structure de l'abri bus.*

*Une fois la corde installée, elle est trop haute pour qu'il passe la tête dedans et se pend.
Il tente de l'atteindre en montant sur les sièges de l'abri bus, en vain.*

*Brice entre, habillé pour un rendez-vous amoureux, il tient un bouquet de fleurs.
Il est absorbé dans la lecture d'un papier, il ne remarque pas la corde.*

Brice

Sans vraiment regarder Quentin.

Bonjour.

Quentin

Bonjour.

Un temps. Brice range le papier dans une enveloppe (avec un coeur) et la met dans sa poche.

Brice

Excusez-moi...

Quentin

Oui ?

Brice

On est bien à l'arrêt de bus *Les Champougnelles* sur la ligne 34 ?

Quentin

C'est ça, oui.

Brice

Merci.

Un temps

Excusez-moi...

Quentin

Oui ?

Brice

On est à l'arrêt dans la direction de *Meurignac* ou dans la direction de *Pronteville* ?

Quentin

Ni l'un, ni l'autre.

Brice

Comment ça « Ni l'un, ni l'autre ».

Quentin

C'est quel mot que vous ne comprenez pas dans « Ni l'un, ni l'autre » ?

Brice

OK, ça va, j'ai compris.

Quentin

Bien.

Brice

On est où alors ?

Quentin

Comme vous l'avez dit vous-même, on est à l'arrêt *Les Champougnelles* de la ligne 34.

Brice

Et aucun bus ne s'arrêtant ici ne va à *Meurignac* ou à *Pronteville* ?

Quentin

Voilà, je crois que vous avez assez bien résumé la situation.

Brice

C'est dingue cette histoire ! Et c'est comme ça depuis quand ?

Quentin

Je ne sais pas, je ne suis pas historien des lignes de bus. Si vraiment ça vous intéresse, faudrait voir aux archives départementales.

Brice

Merci de la suggestion.

Un temps.

Donc, si je comprends bien, d'ici, je ne peux aller à *Meurignac* ?

Quentin

En bus, non.

Brice

C'est très contrariant.

Quentin

Qu'est-ce que vous avez de si important à faire à *Meurignac* ?

Brice

J'ai rendez-vous à *L'auberge de la clairière*.

Quentin

Alors, c'est pas grave.

Brice

Ah bon, pourquoi ?

Quentin

Parce que *L'auberge de la clairière* c'est pas à *Meurignac*, c'est à *Bruchignol*.

Brice

Comment ça «*L'auberge de la clairière* ce n'est pas à *Meurignac*, c'est à *Bruchignol*.» ?

Quentin

C'est quel mot que vous ne comprenez pas dans «*L'auberge de la clairière* ce n'est pas à *Meurignac*, c'est à *Bruchignol*.» ?

Brice

OK, ça va, j'ai compris.

Quentin

Bien. Et inutile de chercher aux archives départementales. *L'auberge de la clairière* est à *Bruchignol* depuis le 18ème siècle. C'est d'ailleurs son seul intérêt.

Brice

Et le bus 34, il va à *Bruchignol* ?

Quentin

Non.

Brice

Alors là, c'est la tuile.

Quentin

Faut pas avoir de regret, depuis le changement de chef, on ne mange pas mieux à *L'auberge de la clairière* qu'avant.

Brice

C'est pas la question. J'ai un rendez-vous... romantique.

Quentin

Sans indiscretion, comment vous vous retrouvez dans une situation pareille ? Vous devez vous rendre en bus à un rendez-vous galant et vous êtes sur une ligne qui ne dessert pas la destination que vous ciblez qui de toute façon n'est pas la bonne.

Brice

C'est un jeu érotique pour la Saint Valentin.

Quentin

Et ben ça promet. Un jeu érotique à base de ligne de bus erronée ? C'est une nouvelle pratique sexuelle, genre le lignedebussisme ?

Brice

C'est pour mettre un peu de piquant dans notre relation.

Quentin

C'est sûr que ça va piquer de vous rendre d'ici à *L'auberge de la clairière* à *Bruchignol* à pied. Vous avez la forêt des *Roches noires* et le marais de *Mortelande* à traverser.

Brice

Pourquoi à pied ?

Quentin

Vous êtes venu comment jusqu'ici ?

Brice

Avec le bus 81, qui s'arrête là-bas à 100m, pourquoi ?

Quentin

C'est une obsession, chez vous le bus. Le bus 81 que vous avez pris, c'était le dernier. Le prochain est demain matin à 10h00.

Brice

A 10h00 ?

Quentin

Et le 34, ne circule pas les jours pairs.

Brice

Pas les jours pairs ?

Quentin

Donc, pour aller à *L'auberge de la clairière* à *Bruchignol*, à part à pied, je ne vois pas. D'ailleurs, il vaudrait mieux que vous partiez maintenant, parce que même en marchant bien, en coupant par la forêt et le marais, faut compter dans les 5 heures.

Brice

5 heures ?

Quentin

Sinon, vous retournez chez vous, vous récupérez votre voiture et vous pouvez y être en 3 heures.

Brice

Même moins, si je fais du stop pour retourner chez moi.

Quentin

La circulation est coupée pour les véhicules des particuliers pendant les travaux. Y a que les bus qui passent. Donc, même pour rentrer chez vous, d'ici c'est à pied, vu qu'il n'y a plus de bus.

Brice

De toute façon, j'ai pas de voiture. Je vais prendre votre solution par la forêt et par le marais. C'est plus direct. Ça va faire long, mais d'un autre côté, ça va me réchauffer, parce qu'il commence à faire frais non ?

Quentin

Il est prévu moins cinq cette nuit. (*Un temps*) Sans vouloir être indiscret, c'est quoi ce truc de lignedebussisme ?

Brice

Il tend une enveloppe avec un cœur rouge dessus.

C'est un jeu de piste érotico-mystérieux que m'a préparé ma copine, enfin ma future copine, pour que je la retrouve pour la soirée de la Saint Valentin.

Quentin

Il sort une feuille de l'enveloppe et la lit. Il tique en lisant.

Sans indiscrétion, vous la connaissez depuis combien de temps cette fille ?

Brice

C'est notre premier rendez-vous. On s'est rencontré sur Internet. Ça aussi ça fait partie du côté mystérieux. On va se voir ce soir pour la première fois.

Quentin

Ça m'étonnerait.

Brice

Comment ça ?

Quentin

Avec ce qui est écrit la dedans, vous n'avez aucune chance de la retrouver. Tout est très bien fait pour que vous finissiez au milieu de nulle part. Les villes, les horaires, les lignes de bus, les adresses, tout est faux. Vous vous êtes fait rouler mon vieux.

Brice

Vous parlez d'une salope !

Quentin

Remarquez, c'est une façon originale de se débarrasser de vous. Au moins elle a fait un effort pour vous larguer.

Brice

Vous parlez d'une satisfaction ! Je me retrouve là en rase campagne, par mois 5 degrés,

avec vous. Putain de Saint Valentin ! Enfin sans vouloir vous vexer...

Quentin

Y a pas de mal. Je comprends. (Un *temps*). Dites-moi, avant de partir, vous pourriez me rendre un petit service ?

Brice

Avec plaisir. C'est bien la moindre des choses. Qu'est-ce que je peux faire pour vous ?

Quentin

Vous pourriez me faire la courte-échelle s'il vous plaît ?

Brice

Bien sûr. Vous voulez monter où ? Sur l'abri bus ?

Quentin

Non, je voudrais juste passer ma tête dans ce nœud coulant ici. (*il montre la corde installée à la structure de l'abri bus*). Une fois que je suis en place, vous lâchez. C'est tout.

Brice

Vous êtes sûr que ça ne va pas vous étrangler ce truc ?

Quentin

Normalement si. C'est ça l'idée.

Brice

Vous risquez quand même d'en mourir au bout d'un moment.

Quentin

Si tout se passe bien, oui.

Brice

Comme qui dirait, c'est un suicide.

Quentin

Voilà.

Brice

Un suicide assisté, puisque je vous donne un coup de main.

Quentin

Techniquement oui. Mais personne ne le saura. Y a pas de témoin.

Brice

Les enquêteurs vont quand même se demander comment vous avez fait pour atteindre la corde seul et pour passer la tête dans le nœud. Ils vont chercher qui vous a aidé. Ils risquent de remonter jusqu'à moi, avec les traces d'ADN et tout le bazar.

Quentin

Vous croyez ?

Brice

Sûr.

Fin de l'extrait

Pour obtenir la fin de la pièce, merci de bien vouloir envoyer un courriel à cette adresse : pascal.m.martin@laposte.net en précisant :

- **Le nom de la troupe**
- **Le nom du metteur en scène**
- **L'adresse de la troupe**
- **La date envisagée de représentation**
- **Le lieu envisagé de représentation**

Faute de fournir ces informations, la fin du texte ne sera pas communiquée.