

Merci de votre intérêt pour mon texte.

N'oubliez pas de faire le nécessaire pour les droits d'auteur auprès de la SACD (<http://www.sacd.fr>) si vous jouez ce texte dans le cadre de représentations publiques.

Selon la nature de votre spectacle, la SACD vous indiquera s'il y a un montant à payer ou pas.

Si le texte n'apparaît pas dans la liste de mes textes, c'est qu'il n'a pas encore été joué. Je ferai alors l'inscription au répertoire de la SACD et vous pourrez faire la demande quelques jours plus tard.

C'est grâce aux droits d'auteur que les auteurs vivent et peuvent vous proposer des textes pour votre plaisir et celui de votre public.

Quand vous créez un spectacle, même si les représentations sont gratuites, vous payez les décors, les costumes, les accessoires... il n'y a pas de raison de ne pas payer le travail de l'auteur sans qu'il n'y ait pas de spectacle.

Tous mes vœux de succès pour votre projet.

Droits d'exploitation

Ce texte est déposé à la SACD (Société des Auteurs et Compositeurs Dramatiques, 13 bis rue Ballu 75009 Paris France) sous le numéro d'enregistrement 147806.

Toute reproduction, diffusion ou utilisation doit faire l'objet de l'accord de l'auteur.

Toute exploitation doit être faite par l'intermédiaire de la SACD.

L'auteur peut être contacté à l'adresse suivante : pascal.m.martin@laposte.net

Les autres pièces de l'auteur sont présentées à cette adresse

<http://www.pascal-martin.net>

Pascal MARTIN est aussi auteur de romans policiers



Investigations de Sybille et Lucien, duo d'enquêteurs atypiques

La capitaine Sybille de Berneville, baronne de son état, descend d'une famille d'aristocrates désargentés, tandis que le lieutenant Lucien Togba est issu d'une famille centrafricaine immigrée dans les années 60. Tous deux retrouvent une voiture accidentée dont la conductrice n'est pas la propriétaire. Celle à qui appartient le véhicule a disparu, tout comme son associé dans un business d'accessoires et de produits pour couples. Alors que les parcours éloignés opposent les deux policiers, avec cette première enquête commune ils pourraient bien se découvrir des points communs et devenir, peut-être, un duo d'enquêteurs affûtés.

Disponible chez [Nombre 7 Editions](#)



En cette veille de fêtes de Noël, on tue « naturellement » beaucoup : dindes, sapins, canards, saumons, chapons...

Hélas, on retrouve aussi le corps de Marie Noël. Elle venait de tenir le rôle de la fille du Père Noël lors d'une soirée d'entreprise très arrosée. Et ça, c'est une mort de fin d'année moins traditionnelle que les autres.

La baronne et capitaine de police Sybille de Berneville et son adjoint Lucien Togba vont devoir enquêter.

Quant au gîte libertin du château de Berneville, il est toujours convoité par Gauthier de Berneville qui ne recule devant aucune bassesse pour se l'approprier. Mais la résistance s'organise avec une nouvelle venue qui pourrait bien prendre plus de place qu'on ne le pense.

L'esprit de Noël, cher à Lucien, et beaucoup moins à Sybille résistera-t-il à tout cela ?

Disponible sur [Nombre 7 Editions](#)

Pascal MARTIN est aussi le concepteur des animations **Mortelle Soirée** qui sont des enquêtes policières grandeur nature pour l'événementiel, connues aussi sous le nom de **Murder Party**.

Il s'agit de mettre en scène et de faire vivre une enquête policière fictive à des participants à l'événement qui enquêtent en équipe (environ 6 personnes par équipe).



Une scène de crime est reconstituée.

Des comédiens interprètent les personnages du commissaire, du témoin et des suspects.

Les enquêteurs interrogent les personnages, observent la scène de crime et analysent les indices de la police technique et scientifique.

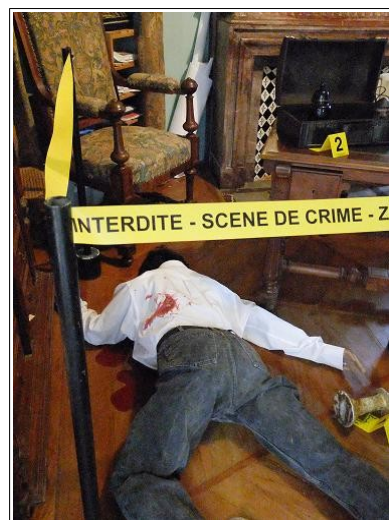
Pour des événements durant entre 1h00 et 3h00, pour 10 à 200 personnes. Les organisateurs peuvent choisir parmi une cinquantaine d'enquêtes à diverses époques et dans des contextes différents.

En fin d'enquête, chaque équipe doit remettre ses conclusions au commissaire :

- Qui est l'assassin ?
- Quel était son mobile ?
- Comment cela s'est-il passé exactement ?

Ces animations sont proposées partout en France depuis nos sites de Toulouse, Paris et Lyon.

Le commissaire est obligatoirement un comédien de notre équipe, mais le témoin et les suspects peuvent être interprétés par des participants.



Ces enquêtes grandeur nature sont l'occasion de partager un moment de détente et d'échanges dans la bonne humeur, entre amis, en famille, entre collègues.

Nous animons beaucoup de Mortelles Soirées les événements festifs d'entreprises et pour les séminaires de cohésion d'équipe.

Pour découvrir nos Mortelles Soirées à Toulouse, Paris ou Lyon, venez participer à un dîner-enquête ouvert au public :

<https://www.mortellesoiree.com/evenements/>

Une journée bien remplie

Les cinq religieuses du sketch « Une belle cérémonie » reviennent. Les tenues sont plutôt défaits et elles ont l'air un peu absent.

Sœur Angèle : On dira ce qu'on voudra, Lourdes, pour ce qui est des cérémonies, ça fait de l'effet. Je suis toute retournée.

Sœur Procule : Oh oui, moi aussi, toute retournée, j'aime bien, être retournée, toute retournée...

Sœur Clarisse : Enfin, question cérémonies, Lourdes ça ne vaut quand même pas les Journées Mondiales de la Jeunesse. Ça a quand même plus de... tenue !

Toutes (*songeuses, dans un soupir*) : Oui...

Sœur Gudrun : Oui, il y a une ferveur plus... plus...

Sœur Angèle : plus juvénile... plus ardente... plus endurante...

Sœur Procule : Dites, vous n'avez pas vu Sœur Loana ?

Sœur Clarisse : La dernière fois que je l'ai vue, elle partait avec les pèlerins de la mission de Ouagadougou . Pourquoi ?

Sœur Gudrun : Mais enfin, on avait dit le pèlerinage de Bastia ! Pour une première cérémonie, c'est quand plus raisonnable !

Sœur Angèle : Ça va lui faire beaucoup... d'émotions pour une première cérémonie !

Sœur Loana entre, hébétée, hagarde, titubante et dépenaillée.

Sœur Procule : Sœur Loana, ça va ? Vous êtes toute pâle ! Vous voulez vous asseoir un moment ?

Sœur Loana (*précipitamment*) : Non, surtout pas !

Sœur Clarisse : Alors, cette première cérémonie de Ouagadougou ?

Fin de l'extrait

Pour obtenir la fin de la pièce, merci de bien vouloir envoyer un courriel à cette adresse : pascal.m.martin@laposte.net en précisant :

- Le nom de la troupe
- Le nom du metteur en scène
- L'adresse de la troupe
- La date envisagée de représentation
- Le lieu envisagé de représentation

Faute de fournir ces informations, la fin du texte ne sera pas communiquée.