

Merci de votre intérêt pour mon texte.

N'oubliez pas de faire le nécessaire pour les droits d'auteur auprès de la SACD (<http://www.sacd.fr>) si vous jouez ce texte dans le cadre de représentations publiques.

Selon la nature de votre spectacle, la SACD vous indiquera s'il y a un montant à payer ou pas.

Si le texte n'apparaît pas dans la liste de mes textes, c'est qu'il n'a pas encore été joué. Je ferai alors l'inscription au répertoire de la SACD et vous pourrez faire la demande quelques jours plus tard.

C'est grâce aux droits d'auteur que les auteurs vivent et peuvent vous proposer des textes pour votre plaisir et celui de votre public.

Quand vous créez un spectacle, même si les représentations sont gratuites, vous payez les décors, les costumes, les accessoires... il n'y pas de raison de ne pas payer le travail de l'auteur sans qu'il n'y aurait pas de spectacle.

Tous mes vœux de succès pour votre projet.

Barbecue Funèbre

Sketch

de Pascal MARTIN

Exploitation

Ce texte est déposé sur <http://www.copyrightdepot.com/> sous le numéro 00065383-1 et son certificat de dépôt peut être consulté à l'adresse suivante : <https://copyrightdepot.com/showCopyright.php?lang=FR&id=5632>

Toute reproduction, diffusion ou utilisation doit faire l'objet de l'accord de l'auteur.
Toute exploitation doit être faite par l'intermédiaire de la SACD.
L'auteur peut être contacté à l'adresse suivante : pascal.m.martin@laposte.net

Les autres pièces de l'auteur sont présentées à cette adresse

<http://www.pascal-martin.net>

Pascal MARTIN est aussi auteur de romans policiers



Investigations de Sybille et Lucien, duo d'enquêteurs atypiques

La capitaine Sybille de Berneville, baronne de son état, descend d'une famille d'aristocrates désargentés, tandis que le lieutenant Lucien Togba est issu d'une famille centrafricaine immigrée dans les années 60. Tous deux retrouvent une voiture accidentée dont la conductrice n'est pas la propriétaire. Celle à qui appartient le véhicule a disparu, tout comme son associé dans un business d'accessoires et de produits pour couples. Alors que les parcours éloignés opposent les deux policiers, avec cette première enquête commune ils pourraient bien se découvrir des points communs et devenir, peut-être, un duo d'enquêteurs affûtés.

Disponible chez [Nombre 7 Editions](#)



En cette veille de fêtes de Noël, on tue « naturellement » beaucoup : dindes, sapins, canards, saumons, chapons...

Hélas, on retrouve aussi le corps de Marie Noël. Elle venait de tenir le rôle de la fille du Père Noël lors d'une soirée d'entreprise très arrosée. Et ça, c'est une mort de fin d'année moins traditionnelle que les autres.

La baronne et capitaine de police Sybille de Berneville et son adjoint Lucien Togba vont devoir enquêter.

Quant au gîte libertin du château de Berneville, il est toujours convoité par Gauthier de Berneville qui ne recule devant aucune bassesse pour se l'approprier. Mais la résistance s'organise avec une nouvelle venue qui pourrait bien prendre plus de place qu'on ne le pense.

L'esprit de Noël, cher à Lucien, et beaucoup moins à Sybille résistera-t-il à tout cela ?

Disponible sur [Nombre 7 Editions](#)

Pascal MARTIN est aussi le concepteur des animations [Mortelle Soirée](#) qui sont des enquêtes policières grandeur nature pour l'événementiel, connues aussi sous le nom de **Murder Party**.

Il s'agit de mettre en scène et de faire vivre une enquête policière fictive à des participants à l'événement qui enquêtent en équipe (environ 6 personnes par équipe).



Une scène de crime est reconstituée.

Des comédiens interprètent les personnages du commissaire, du témoin et des suspects.

Les enquêteurs interrogent les personnages, observent la scène de crime et analysent les indices de la police technique et scientifique.

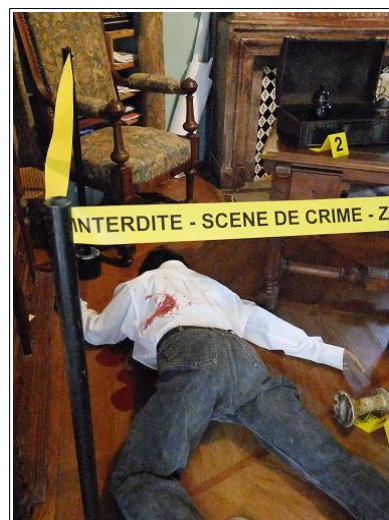
Pour des événements durant entre 1h00 et 3h00, pour 10 à 200 personnes. Les organisateurs peuvent choisir parmi une cinquantaine d'enquêtes à diverses époques et dans des contextes différents.

En fin d'enquête, chaque équipe doit remettre ses conclusions au commissaire :

- Qui est l'assassin ?
- Quel était son mobile ?
- Comment cela s'est-il passé exactement ?

Ces animations sont proposées partout en France depuis nos sites de Toulouse, Paris et Lyon.

Le commissaire est obligatoirement un comédien de notre équipe, mais le témoin et les suspects peuvent être interprétés par des participants.



Ces enquêtes grandeur nature sont l'occasion de partager un moment de détente et d'échanges dans la bonne humeur, entre amis, en famille, entre collègues.

Nous animons beaucoup de Mortelles Soirées les événements festifs d'entreprises et pour les séminaires de cohésion d'équipe.

Pour découvrir nos Mortelles Soirées à Toulouse, Paris ou Lyon, venez participer à un dîner-enquête ouvert au public :

<https://www.mortellesoiree.com/evenements/>

La Brigade des Bancs

13h00 – Barbecue Funèbre

Personnages

- L'Agent de la Brigade des Bancs
- Alex
- Jo
- Fred
- Steph
- Des figurants

Le défunt (évoqué) peut être une défunte, ça n'a pas d'importance. Il faut simplement adapter le texte.

Tous les personnages sont indifféremment des hommes ou des femmes. Pour des raisons de simplification rédactionnelle, les personnages mixtes sont au masculin. Il conviendra de faire les adaptations nécessaires.

Synopsis

Quatre amis sortent des obsèques de leur ami René-George, un bon vivant. Ils s'étonnent que rien n'ait été prévu pour manger alors que la cérémonie funèbre a eu lieu à l'heure du déjeuner. Ils décident, pour lui rendre un dernier hommage d'organiser un barbecue funèbre.

Remarque

Ce sketch fait partie du recueil [La brigade des bancs](#) qui regroupe 24 textes, un par heure de la journée se déroulant sur un banc dans un jardin public.

Alexandre, Jo, Fred et Steph entrent, la mine triste.

Alex

J'en suis toujours pas remis.

Jo

Pareil. C'est un sacré choc.

Fred

Qui aurait pu se douter ?

Steph

Sur tout lui. Nous laisser comme ça...

Alex

Nous, ses meilleurs potes. On étaient quand même ses meilleurs potes, oui ou non ?

Jo

Mais bien sûr qu'on était ses meilleurs potes.

Fred

Il n'a peut-être pas osé.

Steph

C'est vrai que c'est délicat.

Alex

Il aurait pu nous en parler.

Jo

C'est vrai. On aurait fait quelque chose.

Fred

Je l'aimais beaucoup, mais quand même, je trouve que c'est moche.

Steph

Je crois qu'on était pas les seuls à mal le vivre.

Alex

C'est vrai que j'ai vu des gens qui parlaient en douce, l'air gêné.

Jo

Pendant la cérémonie, moi j'ai vu des gens partir.

Fred

Ça m'étonne pas. Et en même temps, ça fait de la peine.

Steph

Moi, je ne l'aurais pas cru capable de ça.

Alex

Si on m'avait dit qu'après ses obsèques qui se finissent à 13h00, il n'y aurait rien à manger, je ne l'aurais pas cru.

Les autres

En même temps

Ah ça non ! Moi non plus ! Incroyable !

Jo

Moi, j'ai entendu des estomacs qui gargouillaient. Ça la fout mal quand même.

Fred

Sa belle-mère a été obligée de s'asseoir, elle était en hypoglycémie.

Steph

Moi j'ai vu quelqu'un au fond qui mangeait un sandwich en douce.

Alex

Le pire pour moi, c'est quand le cercueil est parti dans four.

Jo

Pareil. J'ai pas pu m'empêcher de penser à sa fameuse tourte.

Fred

Moi, ça m'a plutôt rappelé les soirées barbecue.

Les autres

En même temps

Oh la la la ! Ses barbecues. Ses grillades, Ses marinades.

Un temps de recueillement.

Steph

Vous savez, plus j'y réfléchis, plus je trouve que tout ça n'est pas normal.

Alex

Comment ça ?

Steph

C'est une machination.

Jo

Allons bon ! Un complot maintenant.

Fred

Qu'est-ce que tu veux dire ?

Steph

Vous êtes d'accord qu'il était porté sur la bouffe.

Les autres

Oui.

Steph

Vous êtes d'accord que c'est peut-être même ça qui lui a été fatal malgré les avertissements.

Les autres

Oui.

Steph

Vous êtes d'accord que sa femme a toujours vu d'un mauvais œil qu'il prenne autant de plaisir à table et sans doute moins qu'avec elle.

Les autres

Oui.

Steph

Vous êtes d'accord que sa femme n'a jamais apprécié qu'on soit ses potes de ripaille et qu'elle a tout fait pour nous écarter.

Les autres

Oui.

Steph

Alors, voici ma conclusion : sa femme a délibérément organisé ses obsèques à l'heure du déjeuner SANS prévoir à manger, pour se venger de lui, pour se venger de nous et pour se venger des plaisirs de la table.

Les autres

Mais oui !

Alex

La salope !

Jo

Ça m'étonne qu'à moitié. Faut se méfier des gens qui n'aiment pas manger.

Fred

C'est moche.

Steph

Finalement, elle ne l'aimait pas.

Alex

Mais nous si !

Les autres

Ouais !

Alex

Et plus que sa femme !

Les autres

Ouais !

Alex

Et on n'était pas les seuls !

Les autres

Ouais !

Alex

On peut pas le laisser partir comme ça !

Les autres

Non !

Un temps.

Jo

Du coup, on fait quoi ?

Fred

J'ai une idée ! On fait un barbecue funèbre !

Steph

Où ça ? Sa veuve va pas nous laisser entrer pour le faire chez lui !

Fin de l'extrait

Pour obtenir la fin de la pièce, merci de bien vouloir envoyer un courriel à cette adresse : pascal.m.martin@laposte.net en précisant :

- **Le nom de la troupe**
- **Le nom du metteur en scène**
- **L'adresse de la troupe**
- **La date envisagée de représentation**
- **Le lieu envisagé de représentation**

Faute de fournir ces informations, la fin du texte ne sera pas communiquée.